

Brugervejledningen.

Åben hjemmesiden: www.at.farm

Registrer dig med den e-mail-adresse du benytter i Næs-gaard.



Bemærk

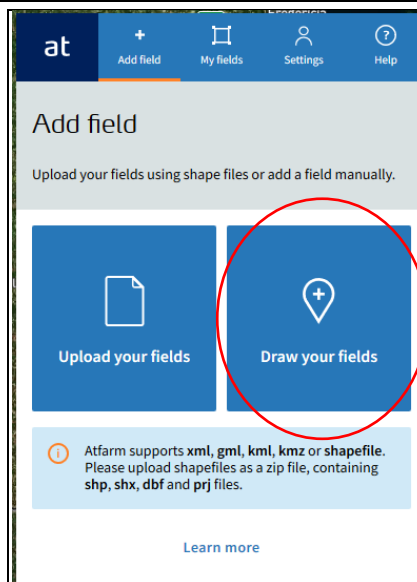
Du kan oprette marker gratis, men skal betale for til-delingskort. Det første er gratis.

Den første mark eller ejendom.

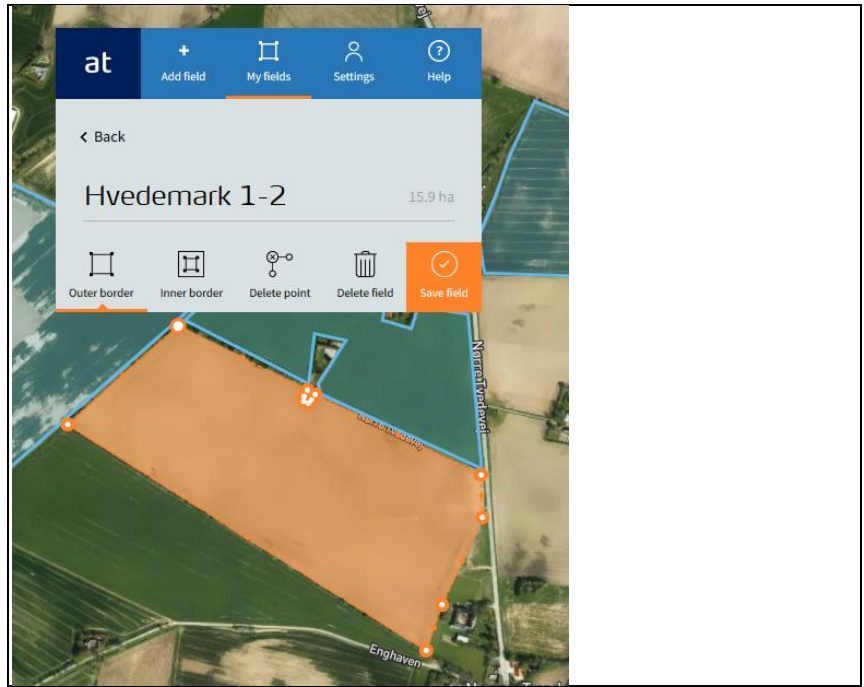
Generelt

Den første mark er gratis at oprette i programmet

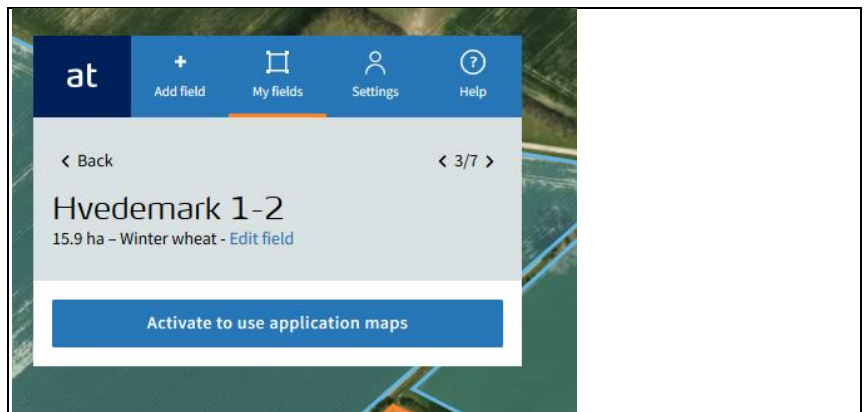
Tegn den første mark med menuen "Draw your fields"



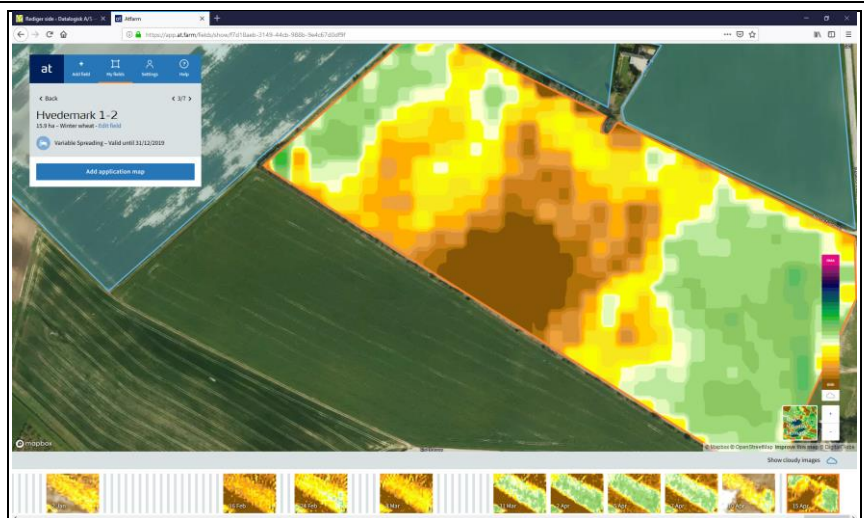
Gem markgrænsen og vælg afgrøden.



Aktivere for at se biomasse kort.

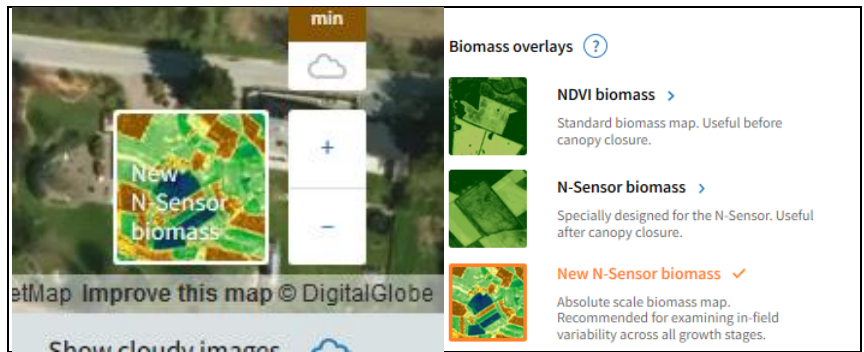


Du vil nu se dine biomasse kort for marken



På ikonet New N-Sensor biomass, nederst til venstre, er der forskellige visningsmuligheder:

- Standard før endelig bladudvikling
- N-Sensor efter endelig bladudvikling
- Absolut biomasse til sammenligning mellem tidligere analyser

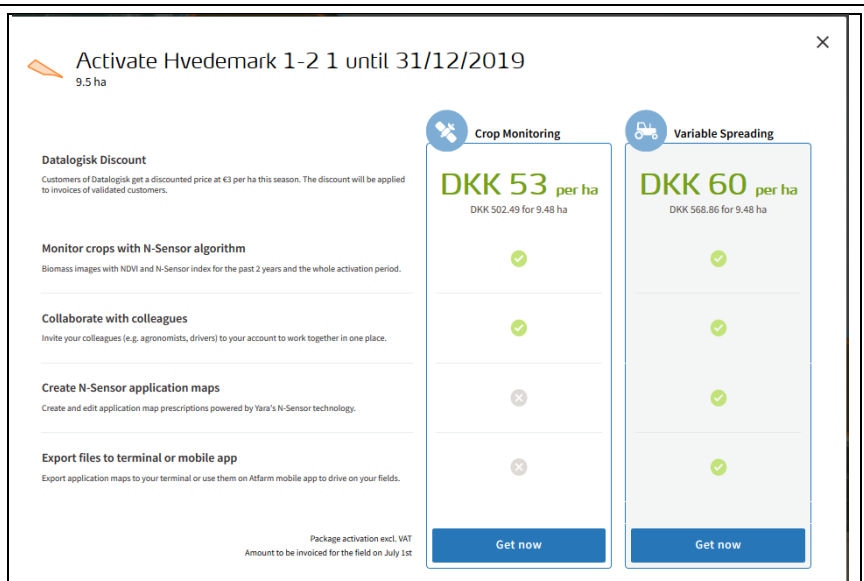


Oprettelse af mark nummer to.

Når du skal oprette mark nummer to vil du møde dette skærbillede.

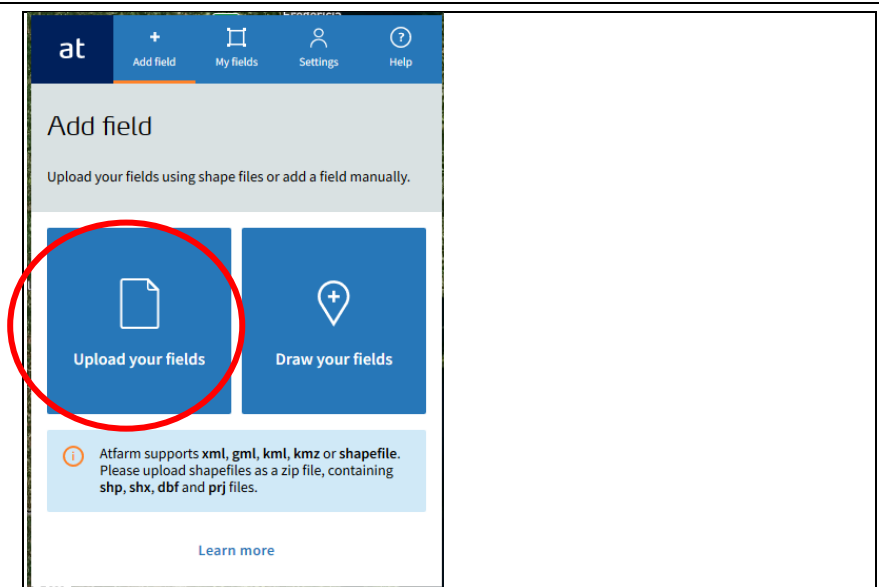
Det årlige abonnement bliver fremover kr. 1.495,-

Programmet vil i den nærmeste fremtid blive opdateret med de nye priser.

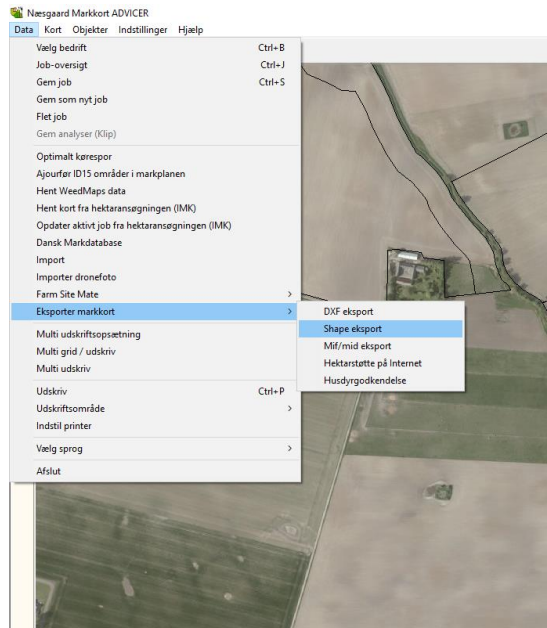


Oprettelse af marker fra Næsgaard MARKKORT.

Du kan oprette din marker i Atfarm ved at uploade shape filer, eller tegne dine marker.

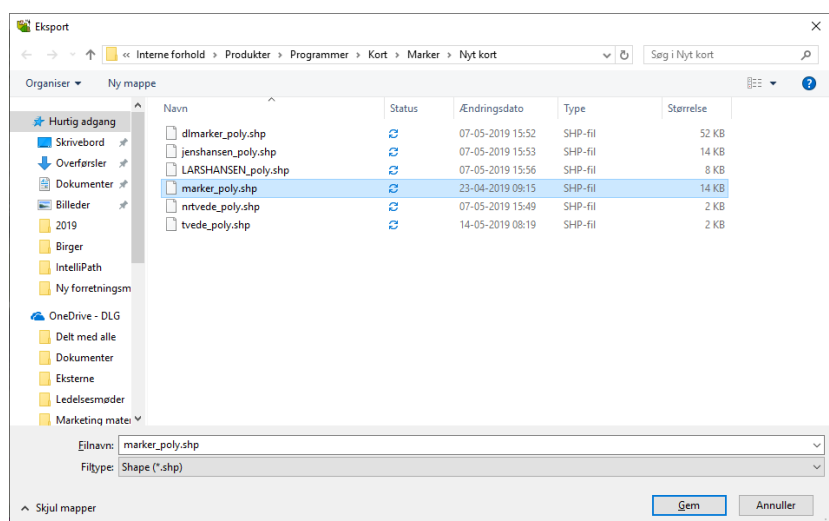
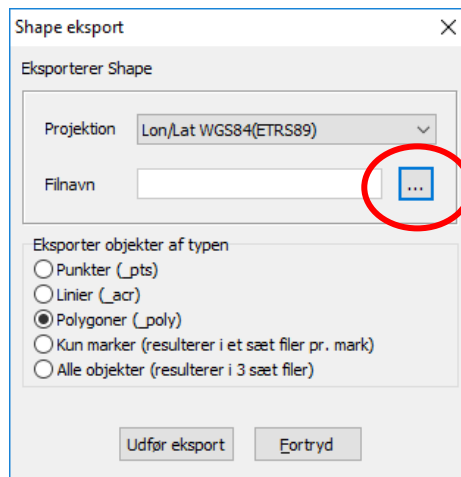


Hvis du uploader fra Næs-gaard Markkort, skal du under "Data" vælge eksport mark-kort som shape filer



Vælg "Projektion" :
Lon/Lat WGS84.

Giv filerne et navn og place-ring under "Filnavn", og udfør eksport

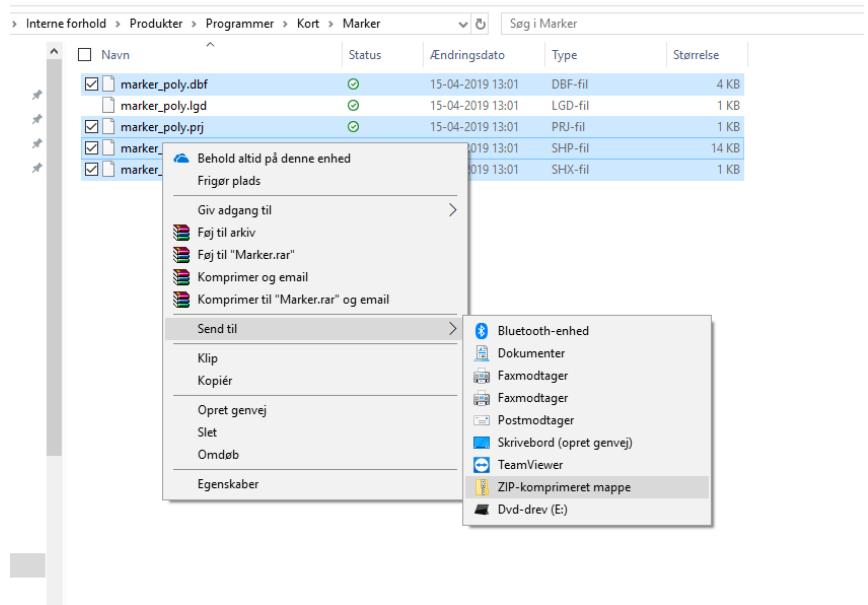


Herefter skal de gemte filer omdannes til en zip-fil.

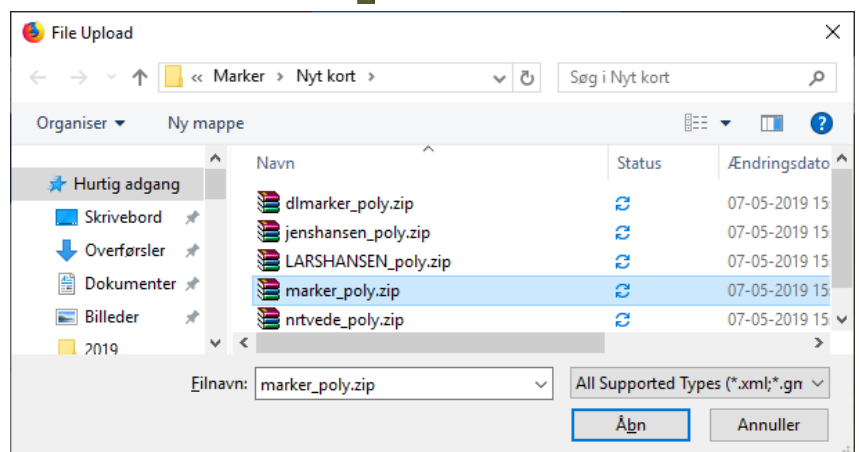
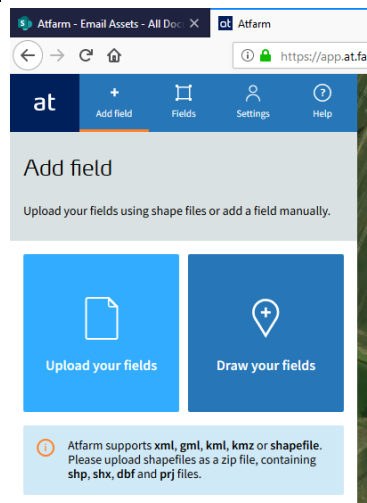
I stifinder markeres de fem filer (brug "Ctrl" når de markeres) :

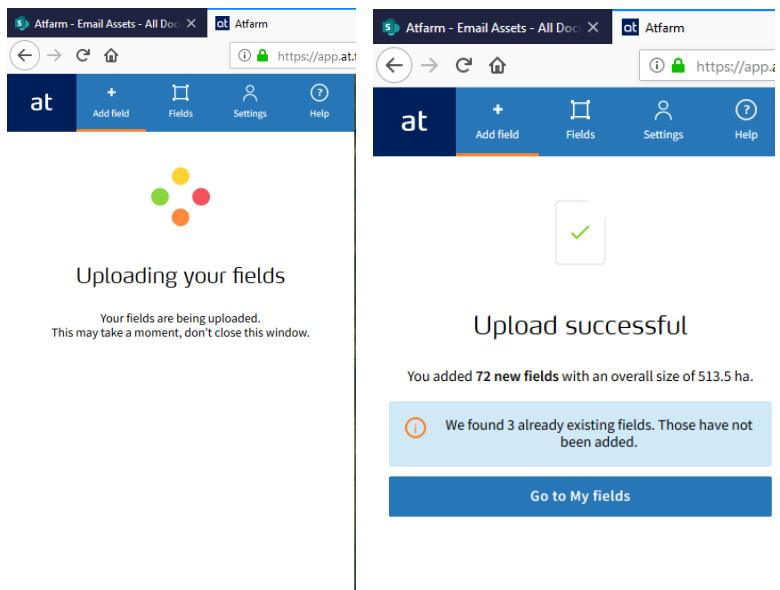
- .dbf
- .lgd
- .prj
- .shp
- .shx

Højreklik og vælg "send til" som "ZIP-komprimeret mappe".

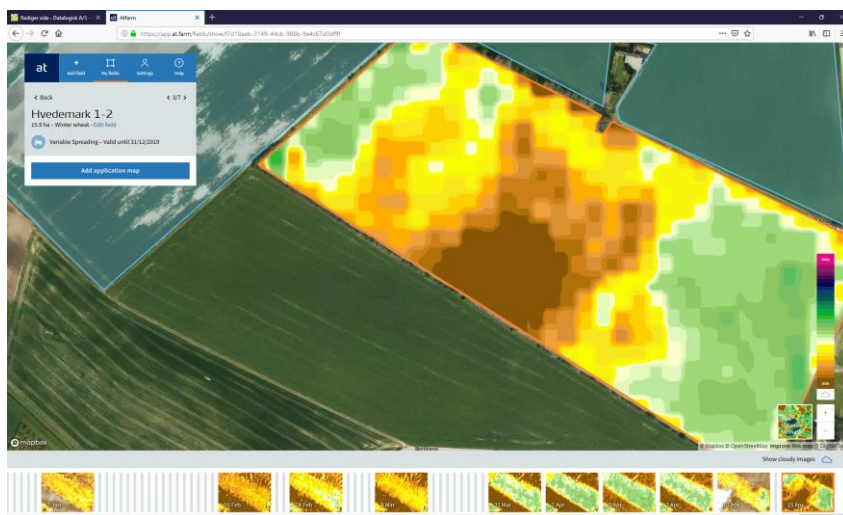


I Atfarm hentes markerne som upload af den nu zip'ede fil





Du vil nu se dine biomassekort for marken

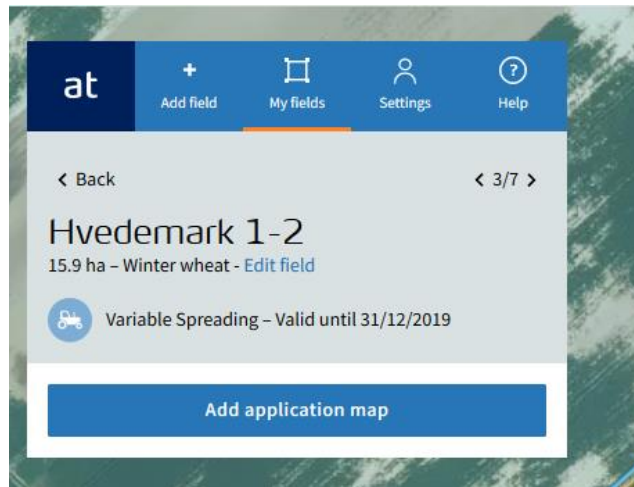


Tildelingskort.

Generelt

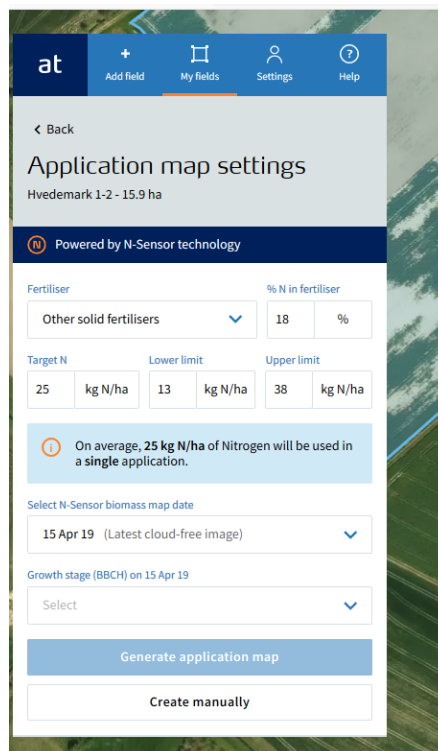
Med udgangspunkt i satellitbilleder, og analyse af disse kan der udarbejdes tildelingskort til optimal fordeling af kvælstof

Vælg "Add application map"



Udfyld skemaet med:

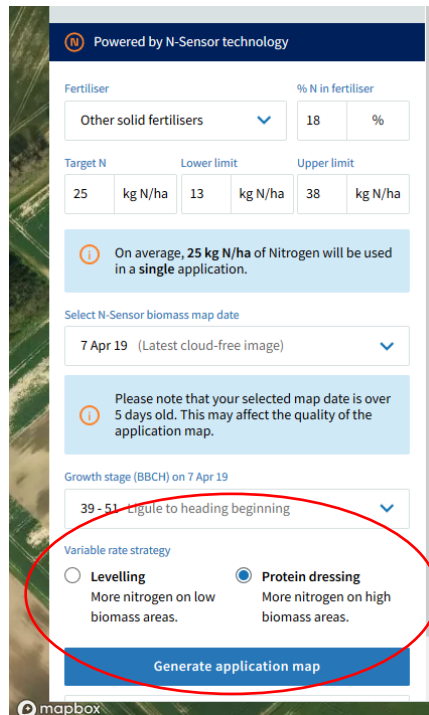
- Type af gødning
- % N
- Udbringningsmål og mængder
- Vækststadie



Tildeling af kvælstof for at øge indholdet af protein:

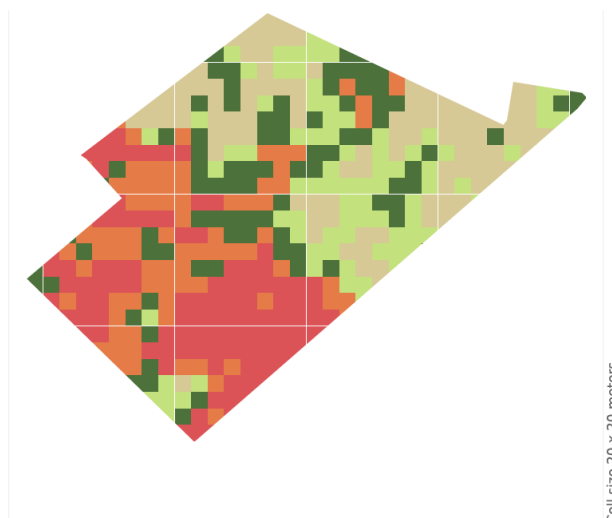
For vinterhvede er det muligt at bruge den særlige N-sensor algoritme til at forøge proteinindholdet.

Dette gøres ved at vælge "protein dressing" fra vækststadie 37 og frem.



Sammenligning af to marker, med:

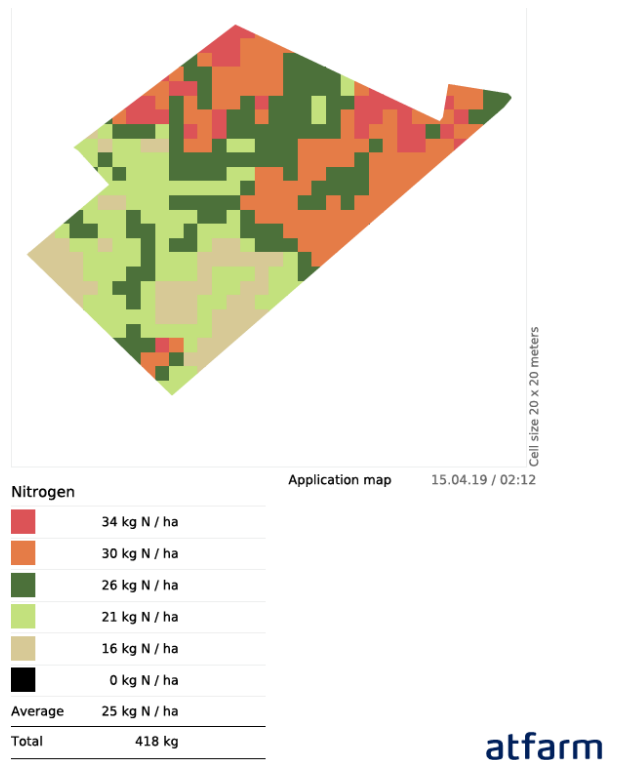
- 1) Øget tildeling af kvælstof i forhold til **lille** mængde biomasse



Nitrogen	
■	37 kg N / ha
■	31 kg N / ha
■	25 kg N / ha
■	19 kg N / ha
■	13 kg N / ha
■	0 kg N / ha
Average	25 kg N / ha

Application map 15.04.19 / 02:11

- 2) Øget tildeling af kvælstof i forhold til **stor** mængde biomasse



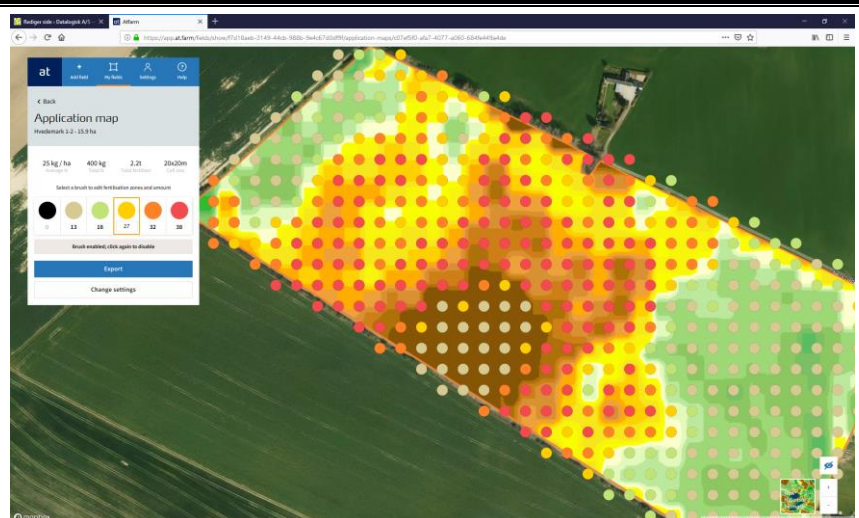
Tilpasning af tildeling.

Det er nu muligt at tilpasse tildelingen forskellige områder på marken. Hver plet svare til et område på ca. 20x20 meter.

Der kan ændres ved at klikke med den valgte farve i kortet.

Mængden som den enkelte farve repræsenterer kan tilpasses.

Herefter eksporteres tildelingsfilen til det ønskede format.



Ved eksportfilen vise den til-
delte mængde gødning i kg/ha
i de blå felter.

