

## Brugervejledningen.

**Åben hjemmesiden:**  
[www.at.farm](http://www.at.farm)

Registrer dig med den e-mail-adresse du benytter hos i Næsgaard.



**Bemærk**

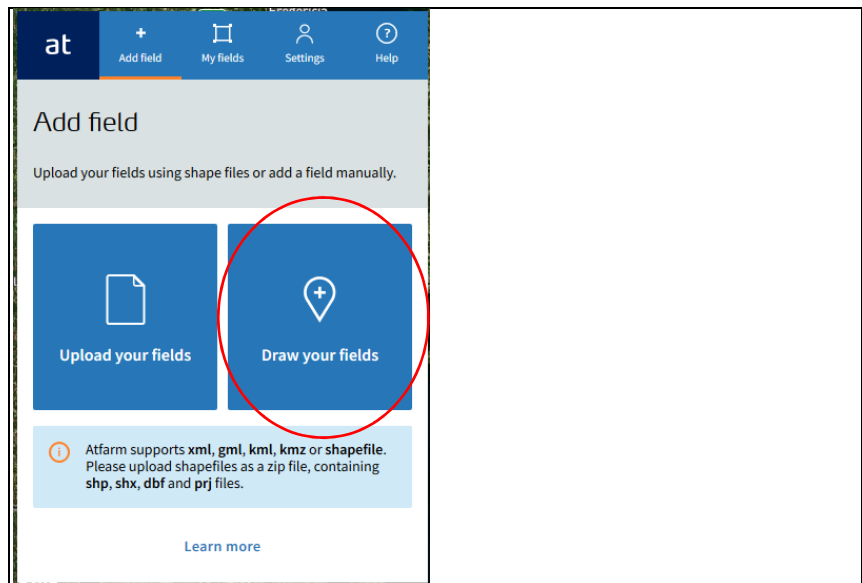
**Den første mark som du opretter er gratis.**

## Den første mark.

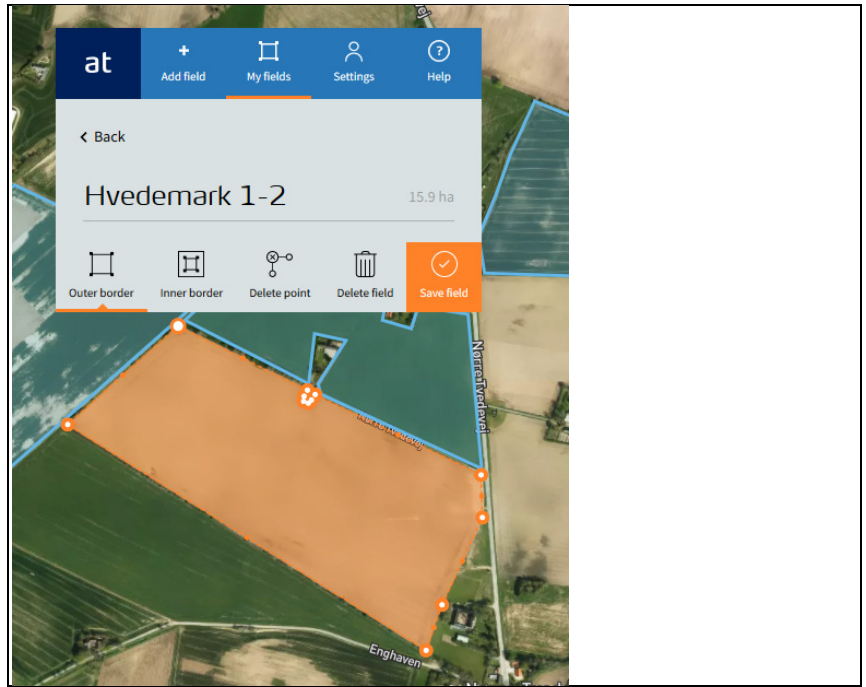
**Generelt**

Den første mark er gratis at oprette i programmet

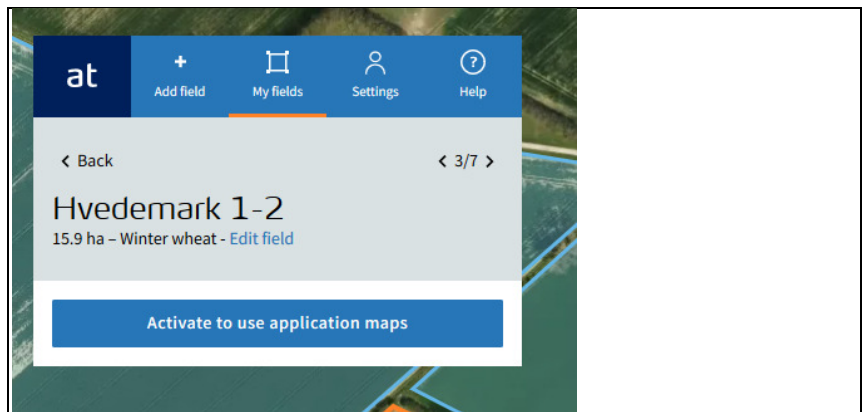
Tegn den første mark med menuen "Draw your fields"



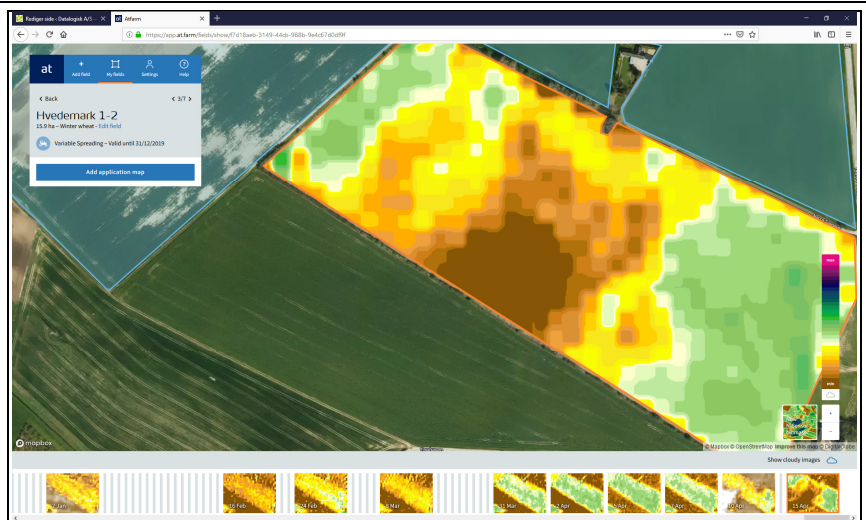
Gem markgrænsen og vælg afgrøden.



Aktivere for at se biomasse kort.

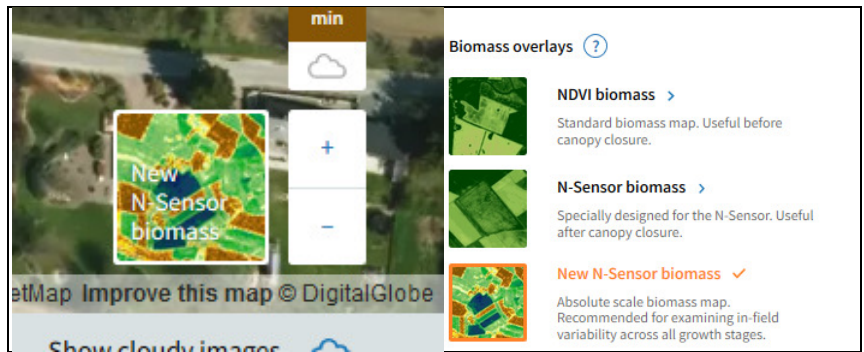


Du vil nu se dine biomasse kort for marken



På ikonet New N-Sensor biomass, nederst til venstre, er der forskellige visningsmuligheder:

- Standard før endelig bladudvikling
- N-Sensor efter endelig bladudvikling
- Absolut biomasse til sammenligning mellem tidligere analyser



### Oprettelse af mark nummer to.

Når du skal oprette mark nummer to vil du møde dette skærbillede.

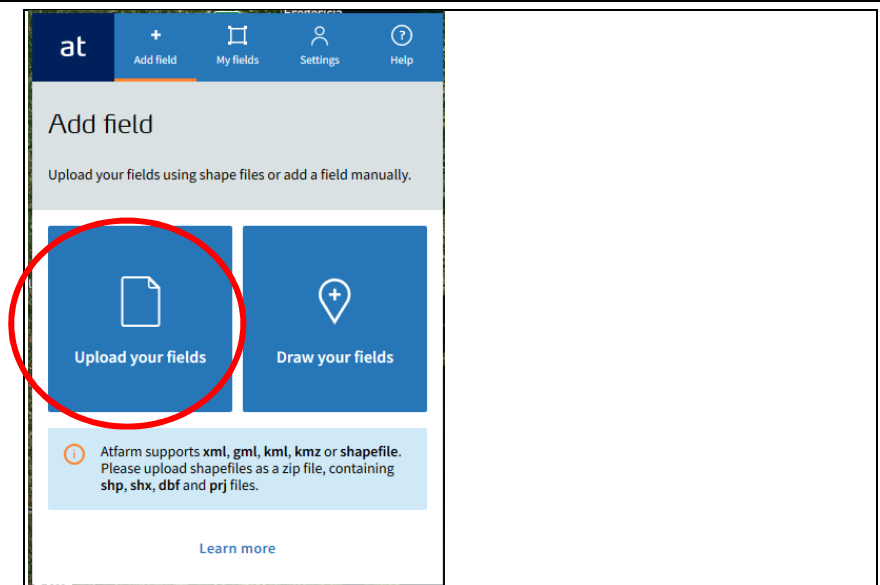
Som kunde hos Datalogisk vil du kun skulle betale **25 dkk/ha.**

Alle andre skal til Datalogisk betale 60 dkk/ha.

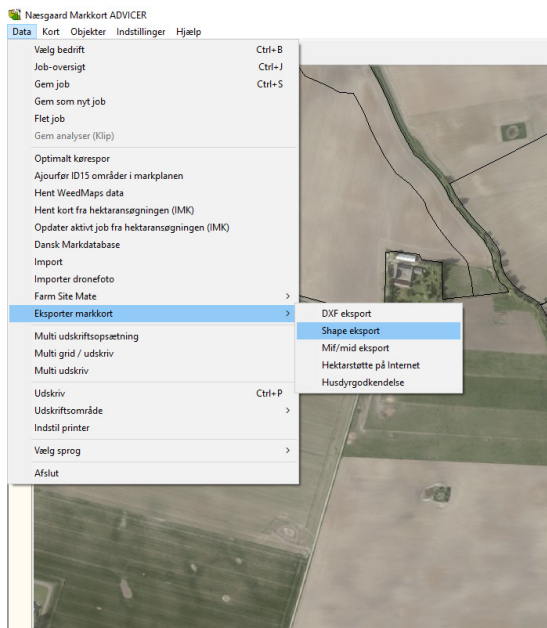


### Oprettelse af marker fra Næsgaard MARKKORT.

Du kan oprette din marker i Atfarm ved at uploade shape filer, eller tegne dine marker.

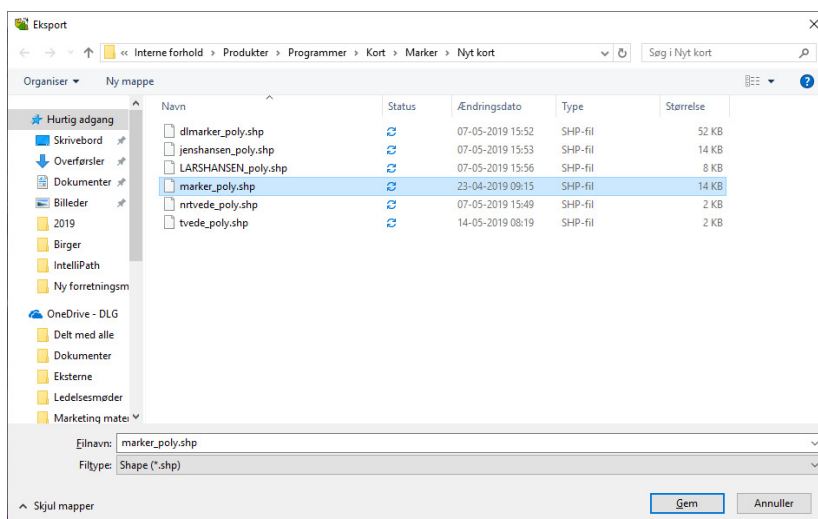
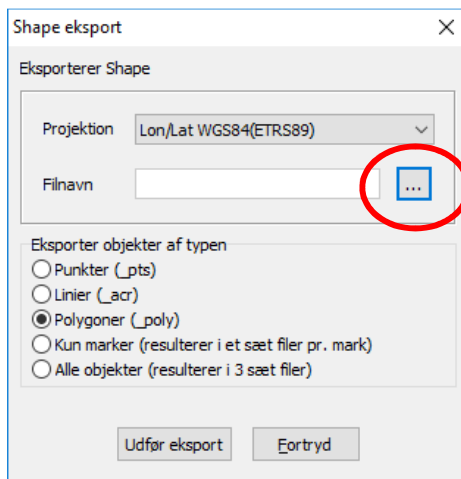


Hvis du uploader fra Næs-gaard Markkort, skal du under "Data" vælge eksport mark-kort som shape filer



Vælg "Projektion" : **Lon/Lat WGS84.**

Giv filerne et navn og place-ring under "Filnavn", og udfør eksport

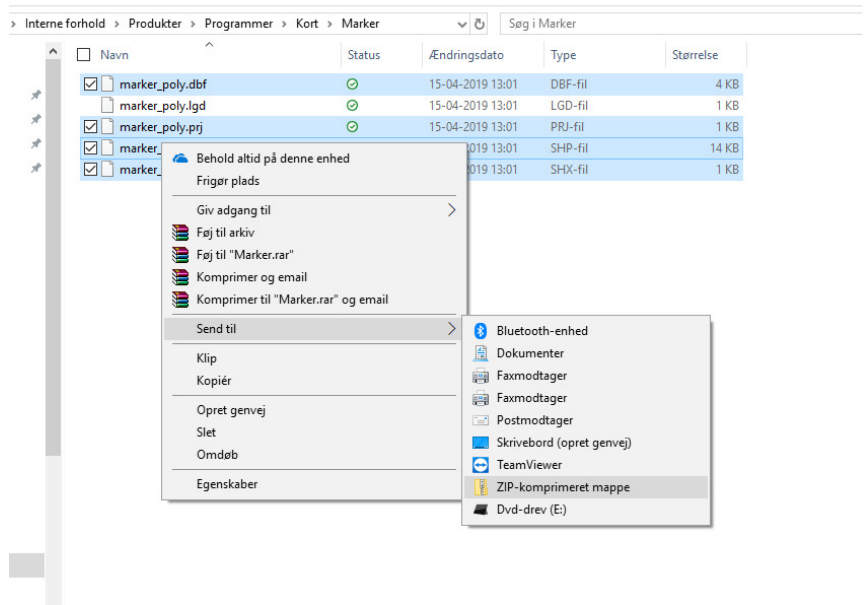


Herefter skal de gemte filer omdannes til en zip-fil.

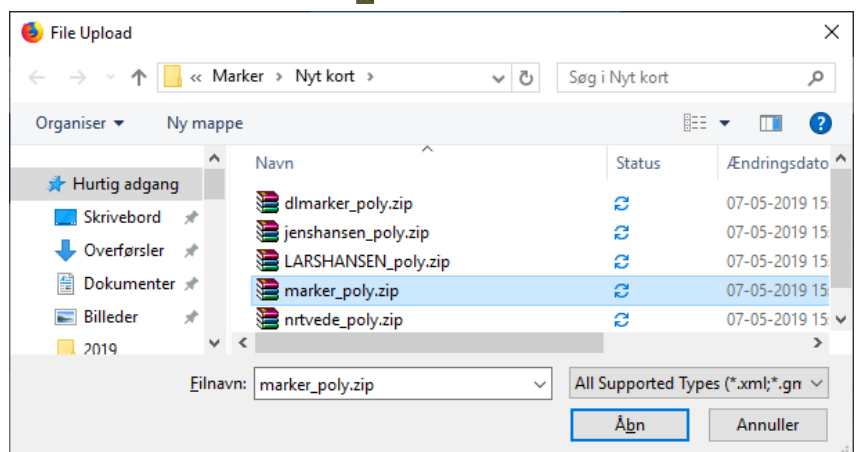
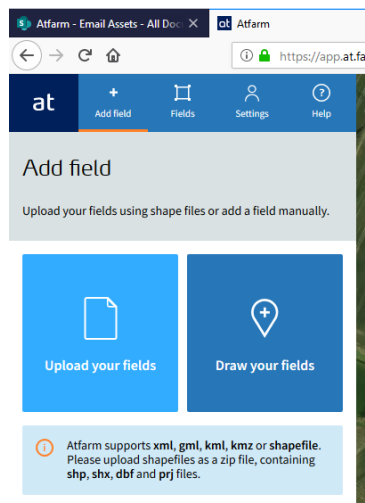
I stifinder markeres de fem filer (brug "Ctrl" når de markeres) :

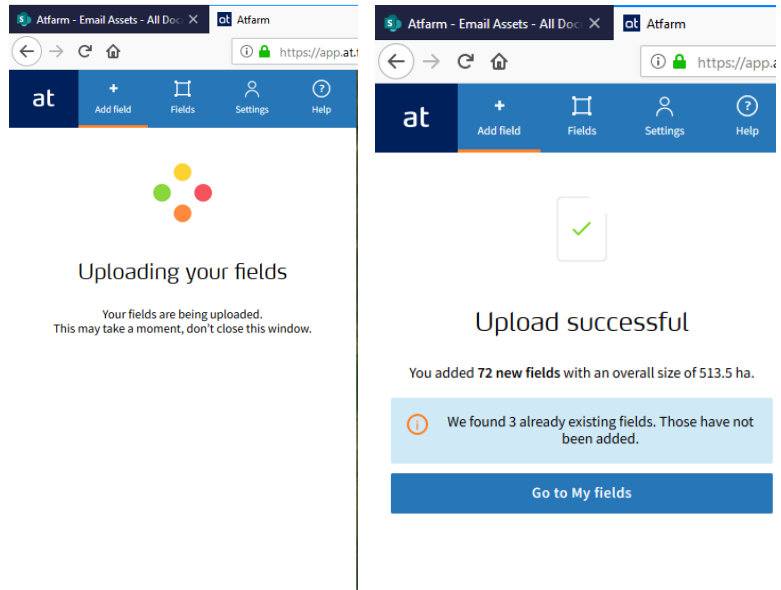
- .dbf
- .lgd
- .prj
- .shp
- .shx

Højreklik og vælg "send til" som "ZIP-komprimeret mappe".

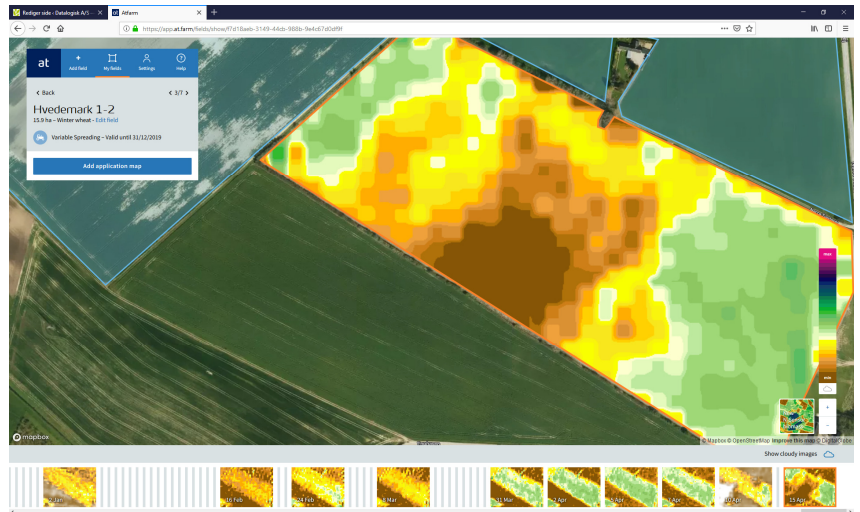


I Atfarm hentes markerne som upload af den nu zip'ede fil





Du vil nu se dine biomassekort for marken



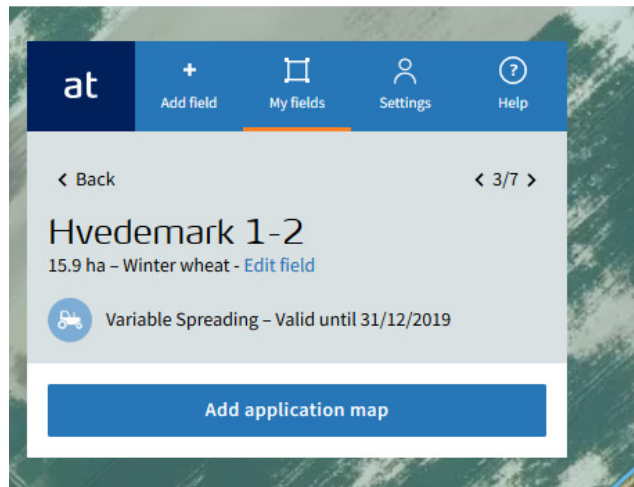


## Tildelingskort.

### Generelt

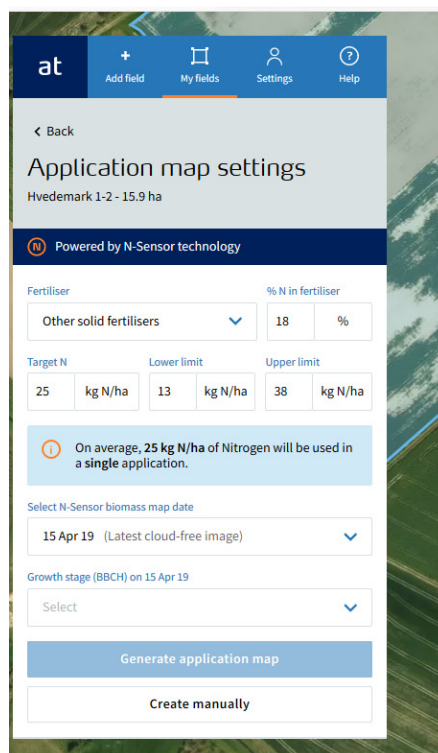
Med udgangspunkt i satellitbilleder, og analyse af disse kan der udarbejdes tildelingskort til optimal fordeling af kvælstof

### Vælg "Add application map"



### Udfyld skemaet med:

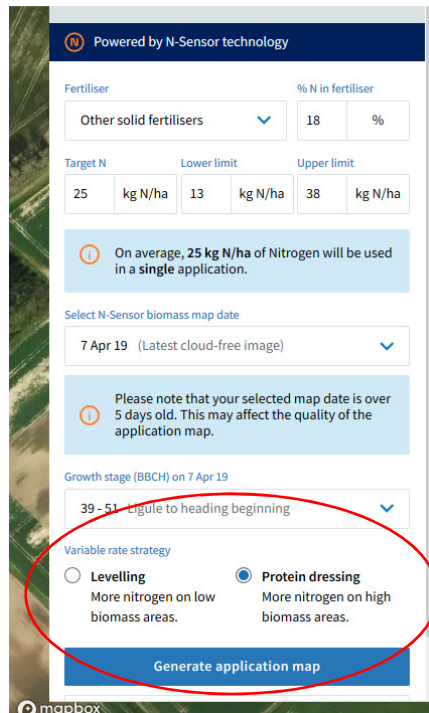
- Type af gødning
- % N
- Udbringningsmål og mængder
- Vækststadie



**Tildeling af kvælstof for at øge indholdet af protein:**

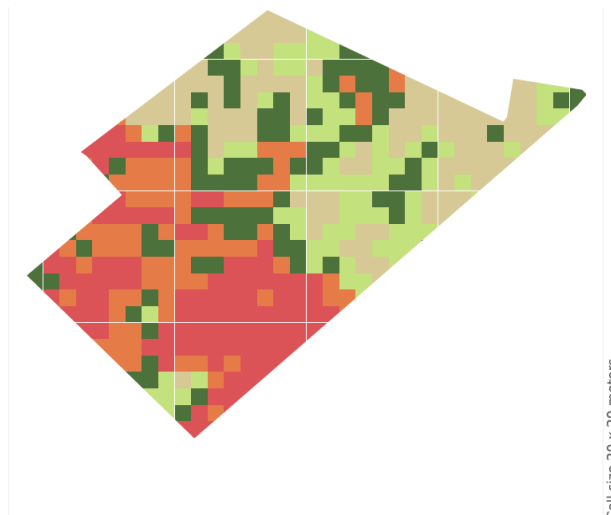
For vinterhvede er det muligt at bruge den særlige N-sensor algoritme til at forøge proteinindholdet.

Dette gøres ved at vælge "protein dressing" fra vækststadie 37 og frem.



Sammenligning af to marker, med:

- 1) Øget tildeling af kvælstof i forhold til **lille** mængde biomasse



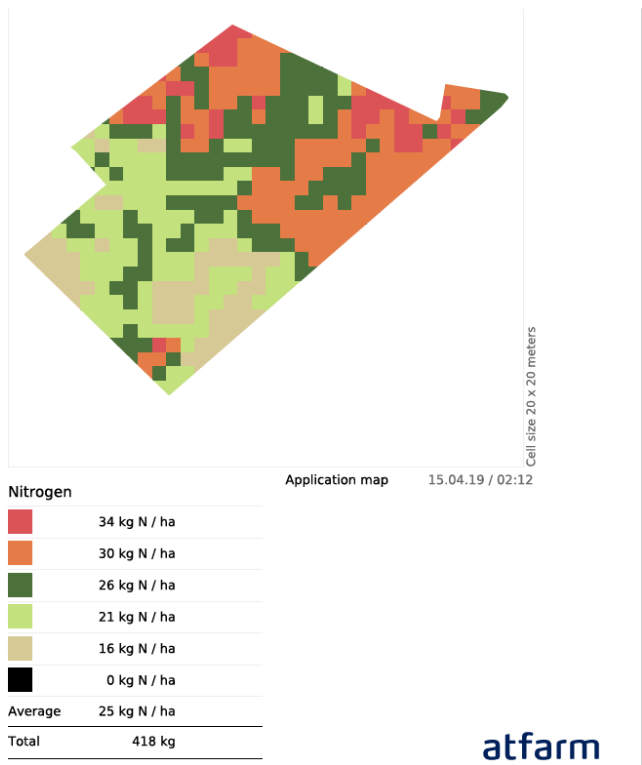
Nitrogen	
<span style="color: red;">■</span>	37 kg N / ha
<span style="color: orange;">■</span>	31 kg N / ha
<span style="color: green;">■</span>	25 kg N / ha
<span style="color: lightgreen;">■</span>	19 kg N / ha
<span style="color: tan;">■</span>	13 kg N / ha
<span style="color: black;">■</span>	0 kg N / ha
Average	25 kg N / ha

Application map 15.04.19 / 02:11

Cell size 20 x 20 meters



- 2) Øget tildeling af kvælstof i forhold til **stor** mængde biomasse



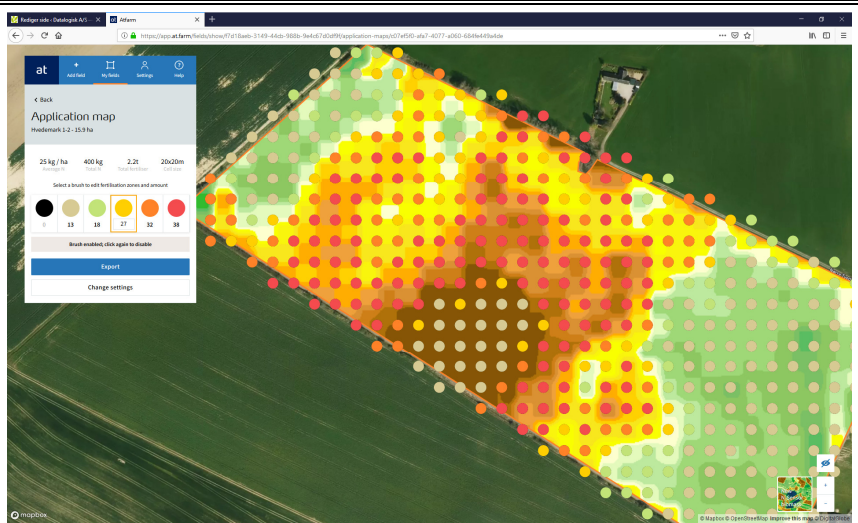
**Tilpasning af tildeling.**

Det er nu muligt at tilpasse tildelingen forskellige områder på marken. Hver plet svare til et område på ca. 20x20 meter.

Der kan ændres ved at klikke med den valgte farve i kortet.

Mængden som den enkelte farve repræsenterer kan tilpasses.

Herefter eksporteres tildelingsfilen til det ønskede format.



Ved eksportfilen vise den til-  
delte mængde gødning i kg/ha  
i de blå felter.

