

Indsend dit markkort via internet

Indsend dit markkort via internet

Med Næsgaard Markkort har du mulighed for at overføre dine markgrænser til NaturErhvervstyrelsen Internet Markkort(IMK 2.0). Se dokumentationen for anvendelse af Internet Markkortet på Direktoratet for NaturErhvervstyrelsen hjemmeside. NaturErhvervstyrelsen Internet Markkort findes på adressen: <http://www.naturerhverv.dk/tastselv>

Næsgaard Markkort og DLBR Mark

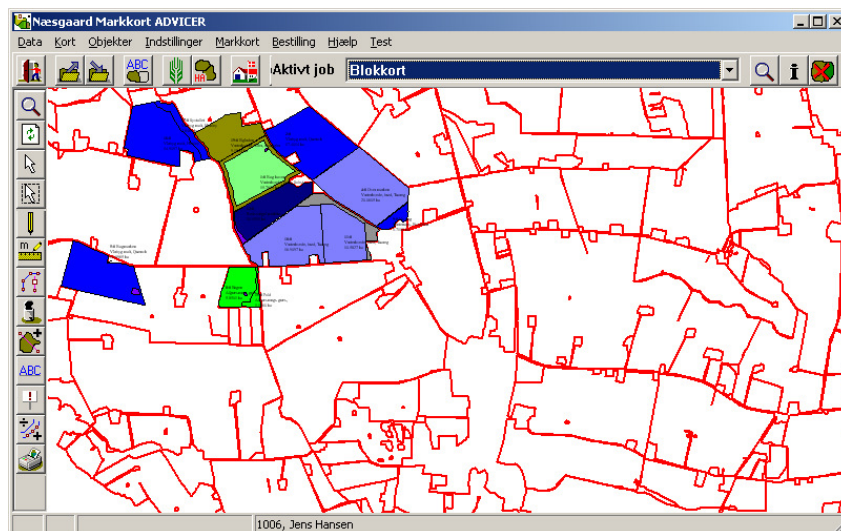
Næsgaard Markkort og DLBRIT Mark

Da Næsgaard Markkort kan dataudveksle med både Næsgaard Mark og DLBRIT Mark (tidligere Bedriftsløsningen Mark), vil der i det efterfølgende materiale være afsnit eller dele af afsnit der kun vedrører brugere, der har enten Næsgaard Mark eller DLBR Mark.

Vis blokgrænser i Næsgaard MARKKORT

Vi anbefaler derfor, at du reviderer dit markkort i forhold til de nyeste blokgrænser. Disse kan vises automatisk i markkortprogrammet. Se en særskilt vejledning på vores hjemmeside eller [klik her](#)

Som udgangspunkt skal en markgrænse selvfølgelig være indenfor en blokgrænse. Såfremt dine markgrænser krydser en blokgrænse, skal du derfor flytte markgrænsen indenfor blokgrænsen eller opdele marken i flere marker.



Klargøring af markkortet i Næsgaard Markkort

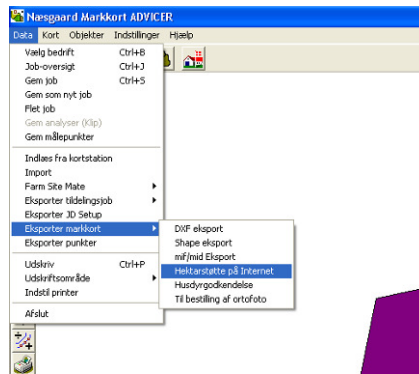
Klargøring af markkortet i Næsgaard Markkort

For at kunne eksportere markgrænserne fra Næsgaard Markkort skal følgende betingelser være opfyldt:

- Markkortet skal være tegnet på basis af data der er indlæst i et landsdækkende koordinatsystem (f.eks. Ortofoto eller T0-kort).
- Marker på kortet skal altid tegnes indenfor blokgrænserne. Hvis der er tegnet ud over en blokgrænse, afskæres det som er tegnet ud over markblokken ved upload til Internet Markkort.
- Markerne skal være oprettet i markplanen (Næsgaard Mark eller DLBR Mark).
- Bloknummer skal være indberettet i markplanen (Næsgaard Mark eller DLBR Mark).
- Der må kun være knyttet én polygon i markkortet til hver mark i markplanen.
- Der kan kun eksporteres marker fra et job. Hvis markerne ligger i flere jobs, skal overførslen foregå ad flere gange

Eksport af markkortet til Internet Hektarstøtte-program
 For at eksportere fil med markkortdata vælges menuen:

Data/ Eksporter markkort/ Hektarstøtte på Internet



Kontrol af marker ved eksport af markkort

Alle aktive marker fra markplanen og markkortet vises i en tabel, hvor en farvemarkering af markerne viser, om der er problemer med at eksportere til internetprogrammet (Passive marker fra Næsgaard Mark og DLBR Mark kommer ikke med i listen).

Markkode	EU-ID	Marknavn	Afgrøde	Markplanareal	Kortareal	EU-blok nr.	Ejendomskode	Antal polygoner
1-0	1-0	Bag haven	Vinterhvede, foder	18,45	15,77	694081-93		1
2-0	2-0		Vårbyg malt	6,24	17,40	695081-34		1
4-0	4-0	Øver marken	Vinterhvede, brød	8,63	20,06	695081-34		1
5-0	5-0	Bagmarken	Vårbyg malt	13,33	14,70	693080-85		1
5-1	5-1		Fab.roer top hastel	8,24	0,00			0
8-0	8-0	Engen	Afgræsnings græs	5,85	5,85	694080-74		1
9-0	9-0	Ny eng	Vinterraps	14,12	1,71	694080-74		1
10-0	10-0		Vinterhvede, brød	16,91	16,91	694081-93		1
11-0	11-0		Vinterhvede, brød	8,72	10,58	694081-93		1
11-1				0,00	3,24			1
12-0	12-0		Rødsvingel mark/ha	14,12	10,45	694081-93		1
13-0	13-0		Vinterhvede, brød	38,51	19,85	694081-32		1
14-0	14-0		Vinterraps	27,60	9,00	694081-32		1
14-1				0,00	4,88			1
15-0	15-0	Fold	Afgræsnings græs	1,14	1,14	695081-34		1
16-0	16-0		Vårbyg malt	9,06	14,91	694081-32		1
17-0	17-0	Syvtallet	Vårbyg malt	1,26	2,65	694081-32		1
18-0	18-0		Vårbyg malt	14,73	14,73	694081-93		1

- Marker med hvid baggrund: Marken er i orden og kan eksporteres.
- Marker med gul baggrund: Der er uhensigtsmæssigheder ved marken, men den kan eksporteres.
- Marker med rød baggrund: Der er fejl ved marken og den kan ikke eksporteres.

Årsagen til at marken markeres med gul eller rød baggrund ses ved at pege på marken med cursoren. Herefter kommer der en tooltip med en besked om status på den enkelte mark.

Ret eventuelle fejl i markkortet/markprogrammet

Afslut eksport-dialogen for at rette eventuelle fejl i markkortet og/eller markprogrammet. Herefter åbnes eksportdialogen igen.

Markkode	EU-ID	Marknavn	Afgrøde	Markplanareal	Kortareal	EU-blok nr.	Ejendomskode	Antal polygoner
1-0	1-0	Bag haven	Vinterhvede, foder	15,77	15,77	694081-93		1
2-0	2-0		Vårbyg malt	17,40	17,40	695081-34		1
4-0	4-0	Øver marken	Vinterhvede, brød	20,06	20,06	695081-34		1
5-0	5-0	Bagmarken	Vårbyg malt	14,70	14,70	693080-85		1
8-0	8-0	Engen	Afgræsnings græs	5,85	5,85	694080-74		1
9-0	9-0	Ny eng	Vinterraps	1,71	1,71	694080-74		1
10-0	10-0		Vinterhvede, brød	16,91	16,91	694081-93		1
11-0	11-0		Vinterhvede, brød	10,58	10,58	694081-93		1
12-0	12-0		Rødsvingel mark/ha	10,45	10,45	694081-93		1
13-0	13-0		Vinterhvede, brød	19,85	19,85	694081-32		1
14-0	14-0		Vinterraps	9,00	9,00	694081-32		1
15-0	15-0	Fold	Afgræsnings græs	1,14	1,14	695081-34		1

Eksporter markkortet

Når markplan og markkort er tilrettet, kan markgrænserne eksporteres med ikonet



Markkode	EU-ID	Marknavn	Afgrøde	Me
1-0	1-0	Bag haven	Vinterhvede, foder	
2-0	2-0		Vårbyg malt	
4-0	4-0	Over marken	Vinterhvede, brød	
5-0	5-0	Bagmarken	Vårbyg malt	
8-0	8-0	Engen	Afgræsnings græs	
9-0	9-0	Ny eng	Vinterraps	
10-0	10-0		Vinterhvede, brød	
11-0	11-0		Vinterhvede, brød	
12-0	12-0		Rødsvingel markfrø	
13-0	13-0		Vinterhvede, brød	

Ved klik på ikonet eksporteres alle marker. Ønskes kun udvalgte marker eksporteret, markeres de ønskede marker i kolonnen til venstre før eksporten.

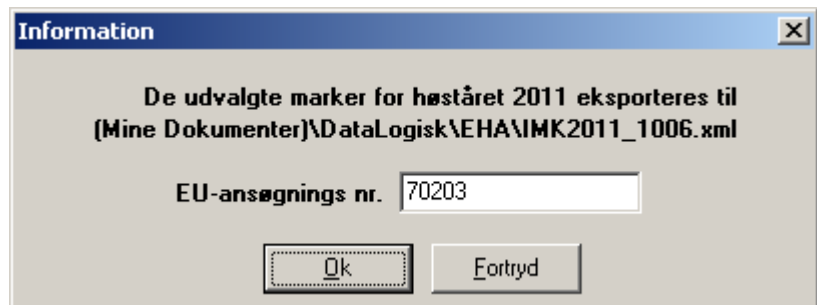
Brug "+" og "-" knapperne for hurtigt at tilvælge marker ud fra et fælles kriterium, f.eks. alle marker tilhørende en bestemt ejendom.

Markkode	EU-ID	Marknavn	Afgrøde	Markplanareal	Kortareal	EU-blok nr.	Ejendomskode	Antal polygoner
1-0	1-0	Bag haven	Vinterhvede, foder	15,77	15,77	694081-93		1
2-0	2-0		Vårbyg malt	17,40	17,40	695081-34		1
4-0	4-0	Over marken	Vinterhvede, brød	20,06	20,06	695081-34		1
5-0	5-0	Bagmarken	Vårbyg malt	14,70	14,70	693080-85		1
8-0	8-0	Engen	Afgræsnings græs	5,85	5,85	694080-74		1
9-0	9-0	Ny eng	Vinterraps	1,71	1,71	694080-74		1
10-0	10-0		Vinterhvede, brød	16,91	16,91	694081-93		1
11-0	11-0		Vinterhvede, brød	10,58	10,58	694081-93		1
12-0	12-0		Rødsvingel markfrø	10,45	10,45	694081-93		1
13-0	13-0		Vinterhvede, brød	19,85	19,85	694081-32		1
14-0	14-0		Vinterraps	9,00	9,00	694081-32		1
15-0	15-0	Fold	Afgræsnings græs	1,14	1,14	695081-34		1
16-0	16-0		Vårbyg malt	14,91	14,91	694081-32		1
17-0	17-0	Syvallet	Vårbyg malt	2,65	2,65	694081-32		1
18-0	18-0		Vårbyg malt	14,73	14,73	694081-93		1
19-0	19-0	Elgården	Vinterhvede, foder	9,18	9,18	694081-93		1

Kontrol under eksport

Under eksporten udføres markkontrollen endnu en gang. Forsøges der eksport af marker, der er markeret med gul i markoversigten informeres på dette og eksporten fortsætter. Forsøges der eksport af marker markeret med rød i markoversigten informeres på dette og eksporten afbrydes.

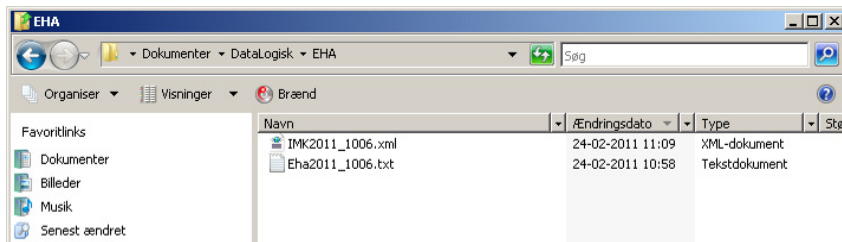
For bedrifter med flere ansøgningsnumre er der mulighed for at angive EU-ansøgningsnr.



Udvekslingsfilen for markkortet

Udvekslingsfilen placeres altid i underbiblioteket dokumenter/DataLogisk/EHA. Navnet på udvekslingsfilen består af teksten IKM2011_ "bedriftsnummeret" efterfulgt af: .xml.

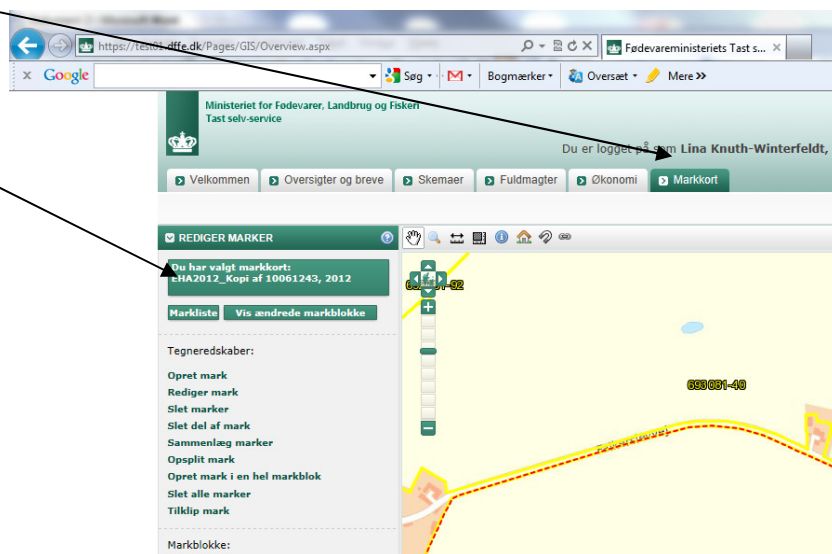
Dvs. hvis bedriftsnummeret er 1006 bliver filnavnet: IKM2011_1006.xml



Overførsel til Internet Markkort-programmet

Vælg fanebladet Markkort øverst på siden.

Tryk derefter på knappen "Du har valgt markkort:"



Herefter kommer dialogen "Vælg markkort" frem. Vælg herefter funktionen Importer markkort.



Klik på knappen **Gennemse**.

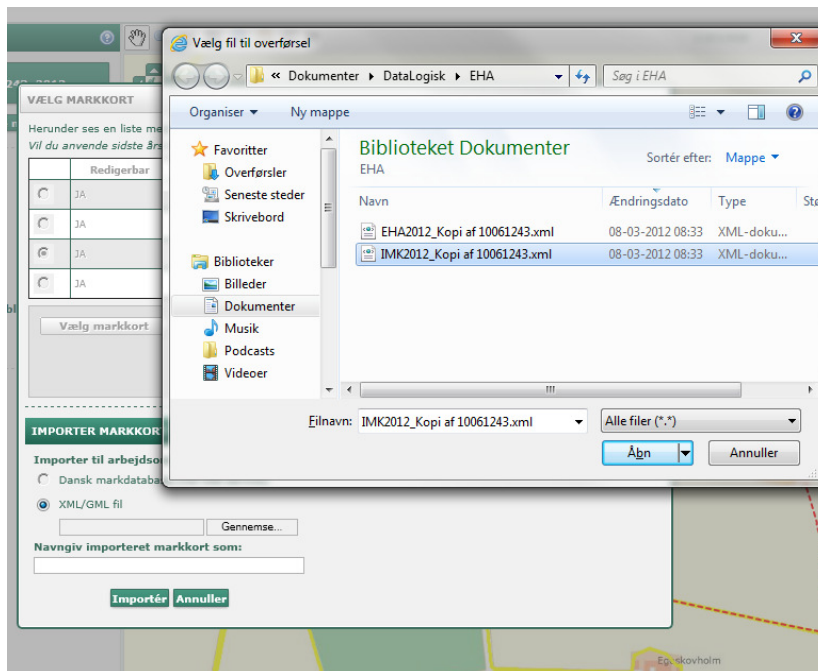
Find mappen

../Dokumenter/Data-Logisk/Eha

Find udvekslingsfilen i det store felt og klik på den så den kommer til at stå i feltet Filnavn.

Klik på knappen **Åbn**.

På den dialog der fremkommer klikkes på knappen **Importer**. Herefter følges vejledningen i Internet Markkort-programmet.



Arealer i Internet Markkortprogrammet

Eventuelle forskelle i arealer mellem IMK og Næsgaard Markkort

Da Internet Markkortprogrammet og Næsgaard Markkort ikke anvender samme koordinatsystemer, kan der forekomme små forskelle mellem arealberegningerne i de to programmer. Ifølge dokumentationen til Fødevarerdirektoratets Internet Markkort kan arealer beregnet i Internet Markkort programmet ikke anvendes til dokumentation af arealstørrelser.

Kontroller markkortet i IMK

Kontroller det overførte markkort og hektarstøtteansøgningen

Når eksporten er udført, skal du selv tjekke, at markerne er overført korrekt til Internet Markkortprogrammet. Følg vejledningen til Internet Markkortprogrammet for at tjekke, at alle marker er korrekt indberettet.

Selvom data kan eksporteres fra Næsgaard Markkort, er det brugerens eget ansvar, at de data, som indberettes til Fødevarerdirektoratet, er korrekte. DataLogisk A/S kan således ikke stilles til ansvar for eventuelle fejl ved Hektarstøtteansøgningen/ Markkortet.

Læs i øvrigt om forudsætninger, betingelser og rettigheder ved udarbejdelse af markkort på internettet på Direktoratet for NaturErhvervstyrelsen hjemmeside.

Vedrørende ansvar ved brug af Næsgaard Mark, henviser vi til vore licensbetingelser, der kan ses på hjemmesiden

<http://www.datalogisk.dk>

Support på Internet Markkort

Vi gør opmærksom på, at vores hotline kun dækker spørgsmål vedrørende eksport fra Næsgaard Mark og markkort. Ønsker du hjælp til upload af data - og betjening af Internet Markkort-programmet i øvrigt, henvises til Direktoratet for NaturErhvervstyrelsen hotline på tlf. 33 95 80 00 eller e-mail: tastselv@naturerhverv.dk

Nyttige tips til Næsgaard Markkort

Kopier markkort til nyt høstår

For at oprette markkort i et nyt høstår kan du kopiere markkortet fra forrige høstår og lave de nødvendige tilrettelser. For at oprette et markkort til høstår 2012 som en kopi af markkortet fra høstår 2011 gøres følgende:

Hent markkortet for høstår 2011 frem på skærmen

Vælg menuen **Data/Gem som nyt job**

Skift høstårsangivelsen frem til 2012

Opret det nye kort ved at klikke på knappen OK. Herefter får du mulighed for at vælge at arbejde videre med det nye kort.

