

## Installation af Næsgaard Mark

Generelt	Denne vejledning beskriver, hvordan du installerer Næsgaard Mark fra Internettet.
Kode	Den første gang du installerer programmet på en PC, skal du have en registreringskode fra os, for at få programmet til at køre. Har du ikke koden, så vent med at installere programmet, til du har fået den.

### 1 Start installation

Du starter installationen af programmet fra vores hjemmeside.

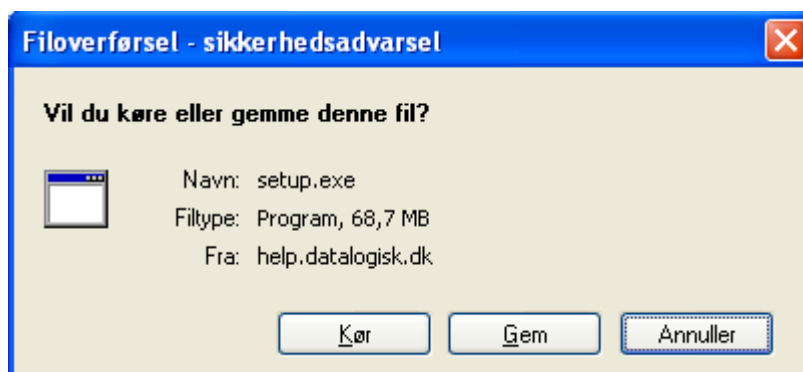
Alle programmer på din PC skal være lukket FØR du igangsætter installationen.

Start installation af seneste version (dansk version)

### 2 Vælg "Kør"

I den dialog som fremkommer skal du nu vælge knappen "Kør". Herefter vil programmet blive overført til din PC.

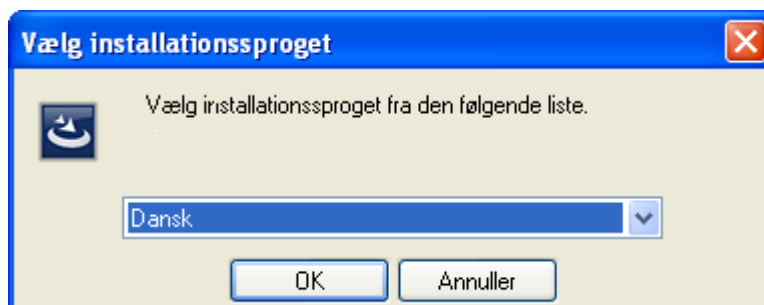
Dette kan tage fra få minutter og måske op til en halv time afhængig af hastigheden på din Internetforbindelse.



### 3 Vælg sprog

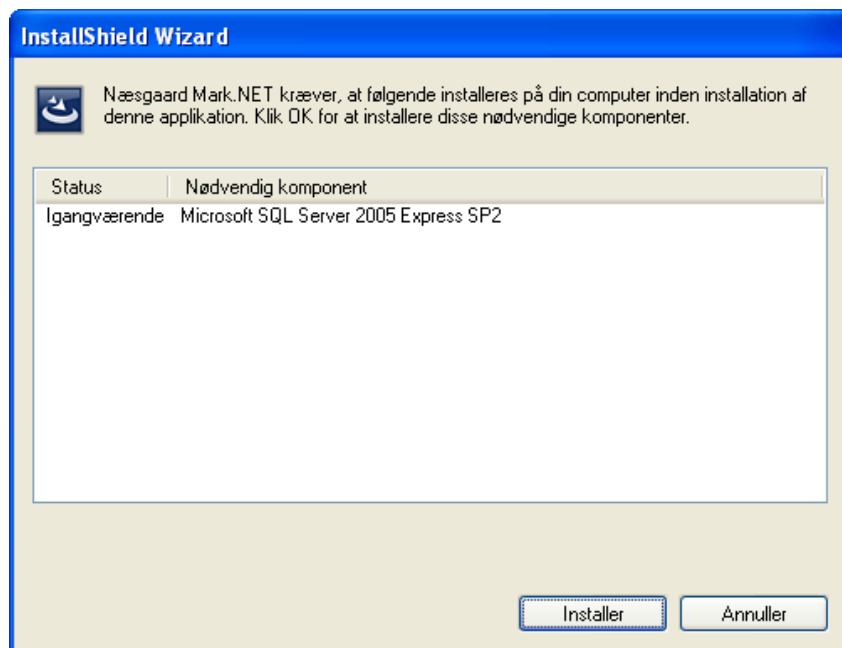
Når overførslen er overstået fremkommer denne dialog.

Vælg **Dansk** sprog for installationsprogrammet og Tryk Ok.



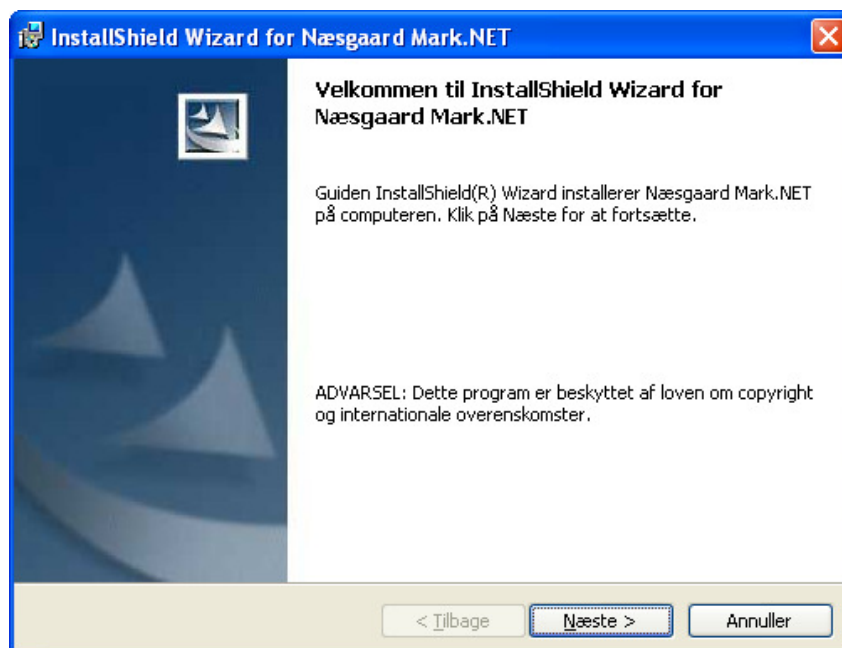
## 4 Microsoft SQL Server 2005 Express bliver evt. installeret

Hvis din PC ikke i forvejen indeholder Microsoft SQL Server 2005 Express, vil installationsprogrammet hente komponenten fra Microsoft. Fremkommer dialogen skal du trykke på knappen "Installer". Bemærk at installationen kan være tidskrævende – så hav tålmodighed.



## 5 Følg vejledning på skærm

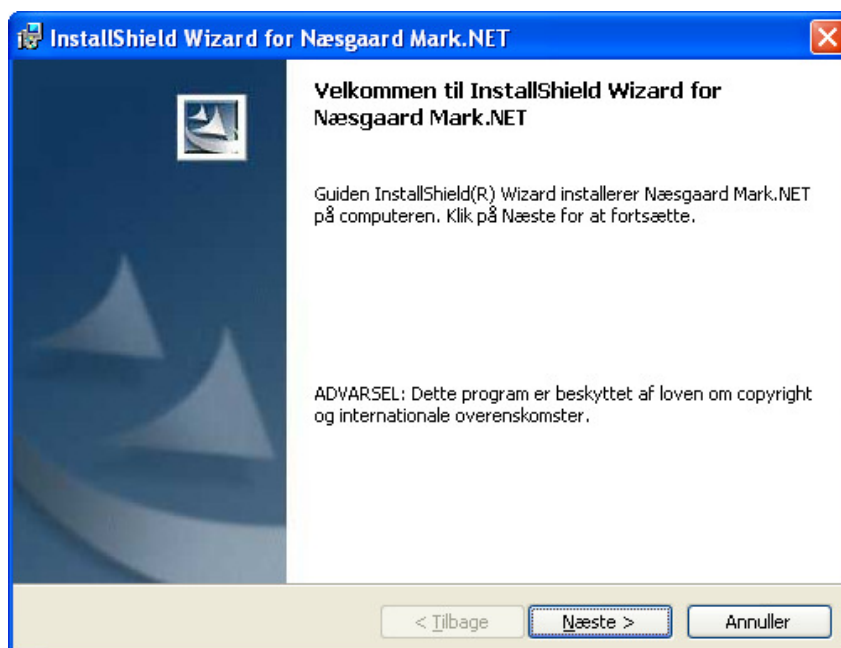
Når denne skærm fremkommer, skal du blot følge vejledningen på skærmen. Tryk på knappen Næste.



## 6 Følg vejledning på skærm

Når denne skærm fremkommer, skal du blot følge vejledningen på skærmen.

Tryk på knappen Næste.

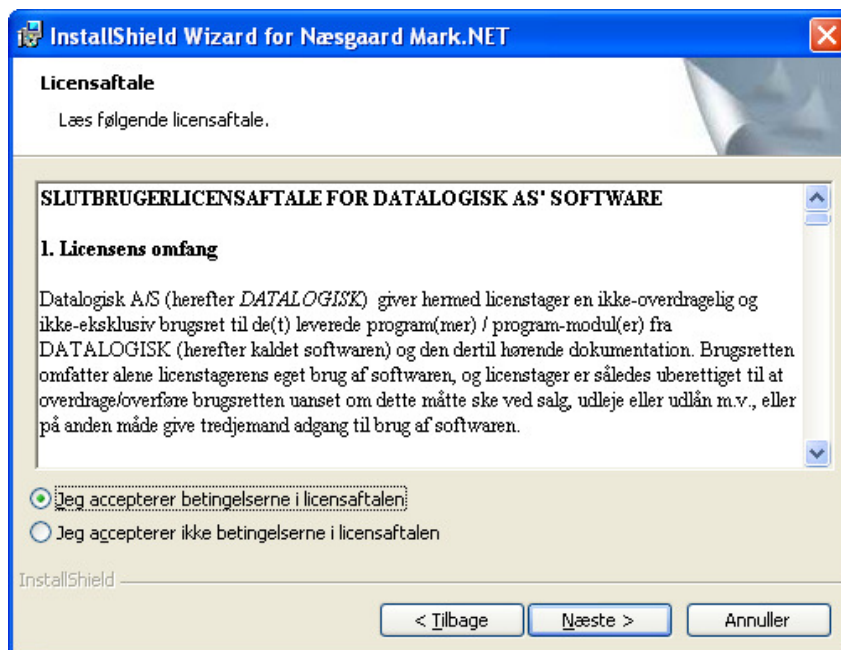


## 7 Accepter licensaftale

Gennemlæs licensaftale for brug af programmet og klik i "Jeg accepterer betingelserne i licensaftalen", såfremt du kan acceptere dem.

Klik herefter på Næste for at fortsætte installationen.

Accepterer du ikke betingelserne kan du ikke fortsætte installationen.



## 8 Accepter licensaftale

Når/hvis denne skærm fremkommer, skal du taste brugernavn og firma.

Samtidig skal du angive om programmet skal installeres til Alle brugere på computeren eller kun til din egen brugerprofil. Vi anbefaler at vælge "Alle der bruger computeren".

Klik på knappen "Næste".

Herefter installeres programmet.

Når programmet er installeret skal du klikke på knappen "Udfør" for at afslutte installationsprogrammet.

## 9 Genstart computeren

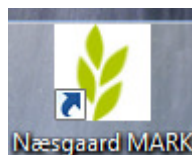
Herefter bliver du bedt om at genstarte computeren.

Klik på knappen Ja for at genstarte.

## 10 Start programmet

Start nu programmet via det ikon som er blevet oprettet på computerens skrivebord. Det hedder **Næsgaard Mark**

Du kan også starte programmet via menuen **Start, Programmer, DataLogisk, Næsgaard Mark**



## 11 Indtast registreringskode

Første gang du starter programmet, skal du indtaste den tilsendte registreringskode.

Indtast koden og tryk herefter på **Ok**.

*Bemærk at din computer skal være tilsluttet Internet, når koden indtastes*

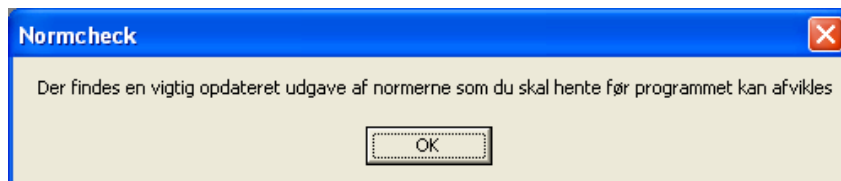


Din computer SKAL være tilsluttet Internet

Bemærk at din computer skal være tilsluttet Internet, når koden indtastes. Dette skyldes at programmet skal kommunikere med vores server for at give dig licens til programmet. Det tager kun nogle få sekunder for programmet at tjekke licens.

## 12 Hent normer

Først gang du starter programmet, skal det hente de nyeste normer. Derfor kommer dette spørgsmål frem. Til spørgsmålet, skal du svare **Ok**.



Din computer SKAL være tilsluttet Internet

Bemærk at din computer skal være tilsluttet Internet, da normer hentes fra vores server.

Normer er afgrøder, gødningsbehov, staldsystemer, planteværnsmidler, handelsgødning osv.

Normer fylder cirka 5 Mb, så det vil tage cirka 1-5 minutter at hente dem afhængig af hastigheden på din Internetforbindelse.

## 13 Indtast brugeroplysninger

Når programmet har hentet normer fremkommer denne dialog.

Her skal du indtaste brugerdata. Indtast som minimum dine initialer og dit navn.

Sørg for at der er kryds i "**Er administrator**".

Afslut med **Ok**.

The screenshot shows a dialog box titled "Bruger data". It has four input fields: "Initialer" with the text "JH", "Navn" with "Jens Hansen", "Stilling" (empty), and "Firma" (empty). Below the fields is a checkbox labeled "Er administrator" which is checked. At the bottom are two buttons: "OK" and "Fortryd".

## 14 Programmet er startet og klar til brug

Nu vil programmet starte helt op, og det vil åbne vinduet, som viser en oversigt over de bedrifter, som er i programmet.

Når det er første gang programmet installeres vil der ikke være nogen bedrifter i programmet.

Som det første skal du oprette en bedrift. Dette gør du ved at klikke på **Opret bedrift**.

The screenshot shows the "Vælg bedrift" window. The menu bar includes "Vælg bedrift", "Opret bedrift", "Slet bedrift", "Kartotek", "PocketMark", "Partnerskaber", "Søg", and "Arkivér data". Below the menu is a search bar and a table with columns: "Bedrift", "Fornavn", "Efternavn", "Adresse", "Postnr", "By", and "Telefon 1". On the right side, there are two text areas: "Bedriftsnoter" with a dropdown for "Høstårsafhængig bedriftsnc" set to "2008", and "Generel bedriftsnote".

## 15 Læs brugervejledninger via menuen "Hjælp"

Læs brugervejledninger

Ved at vælge menuen Hjælp i programmet, får du adgang til programmets brugervejledninger som findes på Internet.