
Generelt.

Vejledning forudsætter at PocketPC'en er tilsluttet korrekt.

Denne vejledning tager udgangspunkt i, at PocketPC'en med Farm Site Mate har kontakt til den PC, hvor Næsgaard Markkort er installeret.

Kontakten skal foregå via programmet ActiveSync, som normalt medfølger når man køber en PocketPC.

Hvad kan eksporteres.

Fra Næsgaard Markkort/AgroSat kan du eksportere følgende til Farm Site Mate:

- Markkort, analysekort, udbyttekort, EM38 kort osv. De pågældende kort bliver baggrundskort i Farm Site.
- Positionsbestemte tildelingskort med kalk, gødning osv. (Kræver AgroSat tildelingskortmodul og Farm Site VRA modul).
- Analyse skabeloner. (Bestillingsopsætninger til jordprøver). Kræver at du har analysekortmodul i AgroSat og Farm Site Scouting modul).

Hvad kan importeres.

I Næsgaard Markkort/AgroSat kan du importere følgende fra Farm Site Mate:

- Opmålinger af polygoner, linier og punkter. Data importeres som jobtypen "Markkort" og kræver derfor at du har licens til Næsgaard Markkort.
- Analysepunkttopmålinger med bestillinger. Data gemmes som jobtypen "Analysekort" og giver mulighed for at eksportere bestillinger til laboratorier. Faciliteten kræver at du i Farm Site Mate har anvendt de analyse skabeloner, som kan eksporteres fra Næsgaard Markkort/AgroSat. Samtidig kræver det at du har adgang til AgroSat modulet "Analysekort".

SHAPE format

Udveksling af data med Farm Site Mate og Næsgaard Markkort/AgroSat foregår i et standardformat som hedder SHAPE (SHP). Ved udveksling af data i SHAPE formatet kan man ikke blande punkter, linier og polygoner i samme fil. Vil du derfor have alle 3 datatyper med i en udveksling, vil det resultere i 3 SHAPE filer. Disse vil komme til at hedde det filnavn du angiver efterfulgt af en forkortelse for datatypen.

Punkter: PTS (filnavn_pts.shp)

Linier: ARC (filnavn_arc.shp)

Polygoner: POLY (filnavn_poly.shp)

Bemærk: En shapefil består af flere filer som hører sammen. Det er altså ikke nok blot at kopiere den fil der ender på .shp, de øvrige filer med samme fornavn skal også medtages. Dog er det altid den fil der ender på shp, som man skal pege på, når en shapefil skal vælges.

Enkel udveksling med Næsgaard Markkort/AgroSat

For at gøre udvekslingen mellem Næsgaard Markkort/AgroSat og Farm Site Mate enkel, har vi forsynet Næsgaard Markkort/AgroSat med en funktion, hvor man direkte fra programmet kan udveksle data med Pocket PC'en. Man behøver ikke anvende Windows Stifinder og synkronisering af filmapper mv.

Eksport af markkort til Farm Site Mate.

Eksport af data

Dette afsnit beskriver hvordan du kan eksportere kort til Farm Site Mate og hvordan du efterfølgende viser dem i Farm Site Mate.

Eksport af kort fra Næsgaard Markkort/AgroSat

I Næsgaard Markkort/AgroSat skal du først vise det kort på skærmen, som du vil eksportere.

Dernæst vælges menuen **Data/ Farm Site Mate/ Eksport til Pocket PC**.



Dialogen **Eksport til Pocket PC** fremkommer.

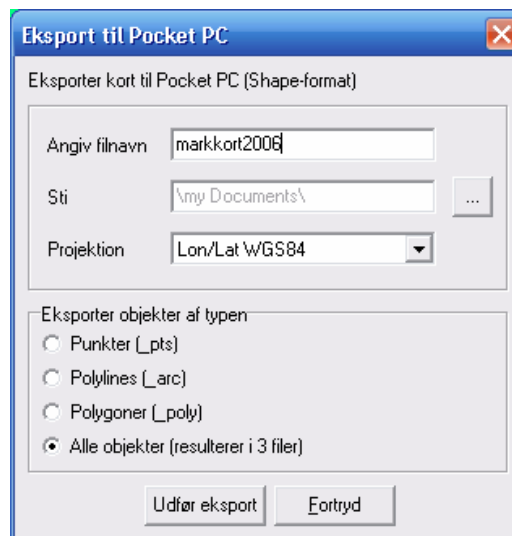
I feltet **Angiv filnavn** indtastes et filnavn.

Ved at trykke på ikonet til højre for feltet **sti**, kan en anden mappe på Pocket PC'en udpeges.

Under **Projektion** vælges **Lon/Lat WGS84**, som normalt er forvalgt.

Nederst under **Eksporter objekter af typen** kan du vælge hvilken datatype du vil eksportere. Er du usikker på betydningen heraf så vælg **Alle objekter** (Vil resultere i 3 filer på Pocket PC'en).

Tryk herefter **Udfør eksport**.

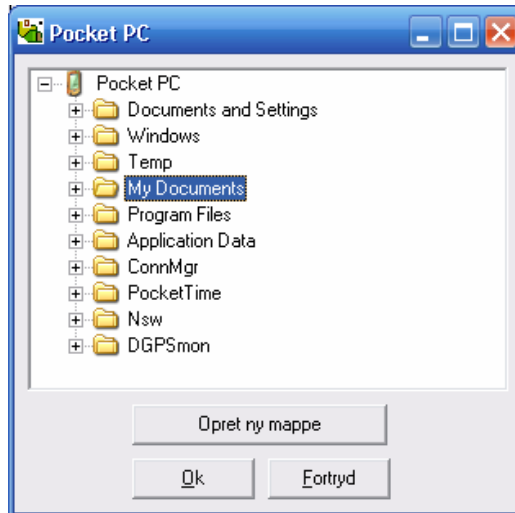


Hvis du vælger knappen efter Sti feltet, åbner denne dialog.

Her kan du via en stifinder struktur udpege den sti på Pocket PC'en, hvor du vil gemme de filer der eksporteres fra Næsgaard Markkort/AgroSat.

Det er muligt at oprette en ny mappe ved at vælge knappen **Opret ny mappe**.

Når stien er udpeget trykkes på **Ok**.



Når eksporten er gennemført fås denne besked.

Tryk **Ok**.



Vis kort i Farm Site Mate.

Vis kort i Farm Site Mate

For at vise det/de kort du har eksporteret fra Næsgaard Markkort/AgroSat, skal du starte Farm Site Mate på din Pocket PC. Programmet startes ved at vælge "Site Mate" i Start-menuen eller ved at vælge "Site Mate" under menuen Programs.

Når Farm Site Mate er åbnet, skal der indlæses et baggrundskort.

Vælg Fil, Baggrundskort i menuen nederst til venstre.

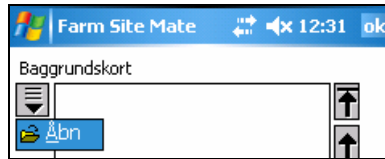
Du kan også klikke på det gule kort-ikon i bunden af skærmen.



Under Baggrundskort trykkes på dropdown listen, og der vælges Åbn.

Den eksporterede Shape-fil findes i den mappe der blev angivet i Næsgaard Markkort ved eksporten.

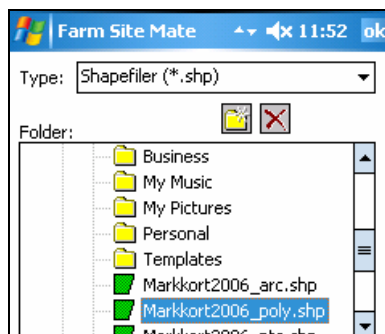
Peg på filen og vælg Ok. (Du kan også dobbeltklikke på filen).



Den eksporterede Shape-fil findes i den mappe der blev angivet i Næsgaard Markkort ved eksporten.

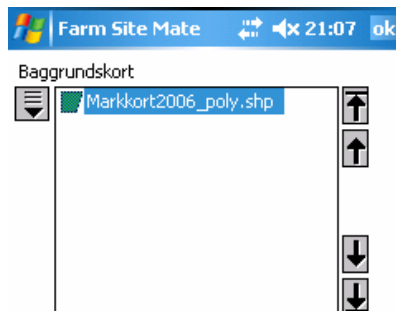
Peg på filen og vælg Ok. (Du kan også dobbeltklikke på filen).

*Bemærk: Shape formatet som anvendes, resulterer altid i 3 filer. Mht baggrundskort er det altid filnavnet der ender på poly.shp der skal åbnes.



Du kommer nu tilbage til dialogen, hvor du kan vælge filer. Her kan du evt. vælge flere filer som baggrundskort.

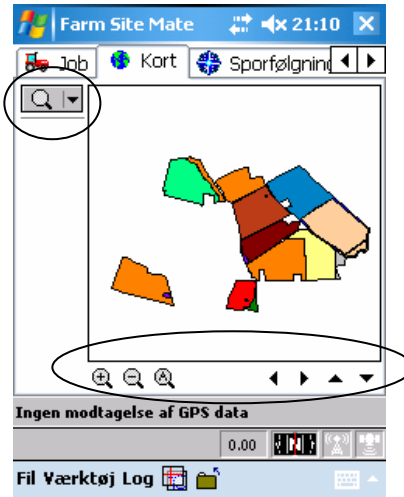
Klik på **Ok** i bunden af skærbilledet for at åbne kortet som et baggrundskort.



Nu vises det eksporterede kort på skærmen.

Ved at vælge ikonet med forstørrelsesglasset til venstre for kortudsnittet er det muligt at vælge et zoom-værktøj så en del af kortet kan forstørres. (Zoom ind ved at trække pennen hen over det område som du vil vise).

Alternativt kan du zoome og flytte kortet med de faste værktøjer under kortet.

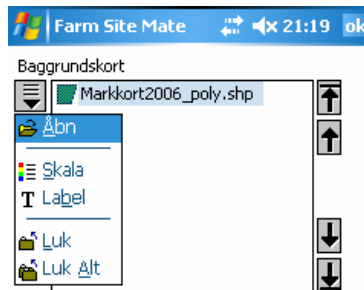


Vis farver på baggrundskort.

Det er også muligt at vise farveskalaen fra Næsgaard Markkort på kortet i Farm Site Mate.

Vælg menuen **Fil** og undermenuen **Baggrundskort**

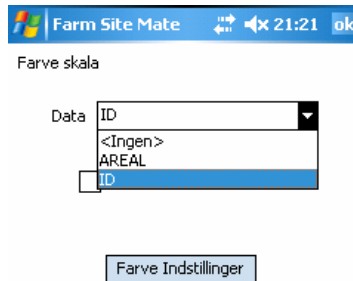
Under **baggrundskort** trykkes på drop down listen. Her vælges **Skala**.



Nu åbnes dialogen **Skala Data Emne**.

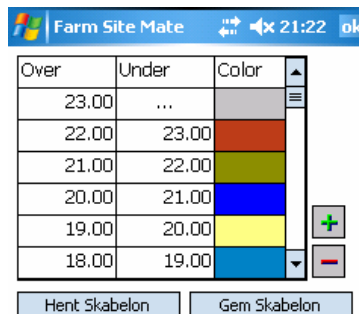
I drop down listen **Data** vælges **ID**.

Herefter trykkes på knappen **Farve Indstillinger**.



Nu åbnes dialogen **Farve indstillinger**.

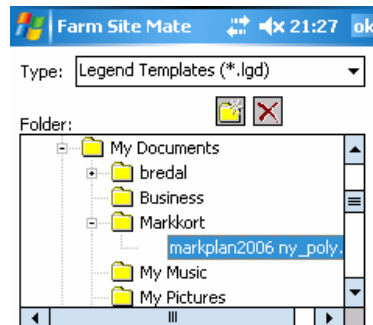
Tryk på **Hent Skabelon**.



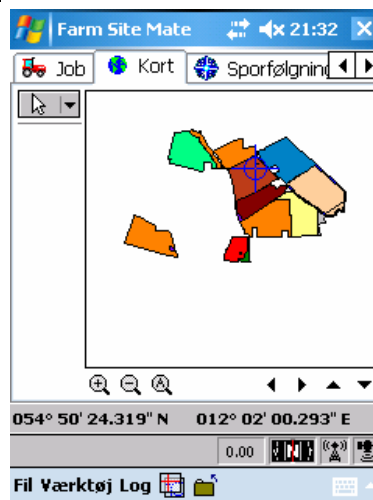
Her udpeges filen med farveskalaen. Filen er gemt i samme sti som det eksporterede markkort og den har samme filnavn. Dog ender den på .lgd.

Peg på filen og vælg **Ok**.

Herefter kommer du retur til de forrige dialoger i baglæns rækkefølge, hvor du blot skal svare **Ok** til hver dialog.



Herefter vises markerne med samme farvekoder som i Næsgaard Markkort.



Log opmålinger med Farm Site Mate (Basic modulet).

Generelt.

Med Farm Site Mate kan du logge punkter, linier eller polygoner (arealer) ved at bevæge dig rundt i marken med en GPS antenne tilsluttet din Pocket PC.

For at logge opmålinger med Farm Site Mate, skal du oprette en logfil, som programmet kan gemme data i.

Du kan også manuelt indtegne opmålinger via skærmen, såfremt du under menuen Config sætter GPS-Indstillinger til Manuel Lokationsangivelse.

Såfremt du har Farm Site Scoutingmodulet og vil logge analysepunkter med æskenummer og bestillingsoplysninger, så skal du springe til det næste afsnit af denne vejledning.

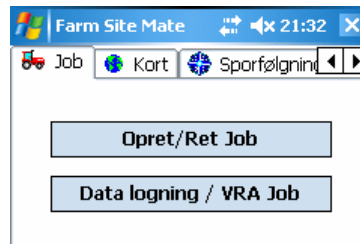
Tilslutning af GPS

Omkring tilslutning af GPS-antenne og opsætning af program til kontakt med denne henvises du til vores telefonsupport.

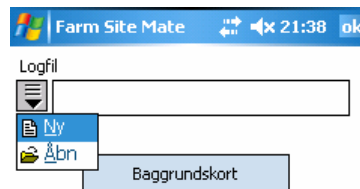
Opret logfil i Farm Site Mate.

For at oprette en logfil skal du vælge fanebladet **Job**

Tryk på knappen **Opret/Ret Job**



Tryk på  og vælg **Ny**

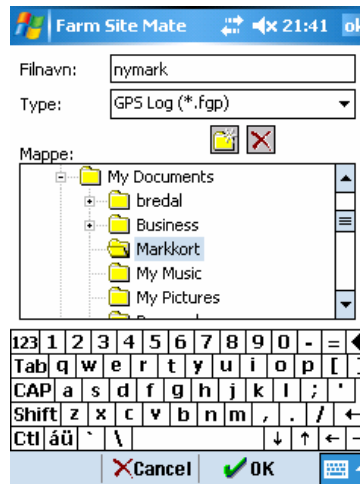


Nu åbnes et nyt vindue, hvor filnavn og placering skal angives.

I feltet **Filnavn** indtastes et navn for den logning der skal foretages.

Under **Folder** angives den mappe, hvor logfilen skal gemmes.

Herefter trykkes **Ok**



Start logning i Farm Site Mate.

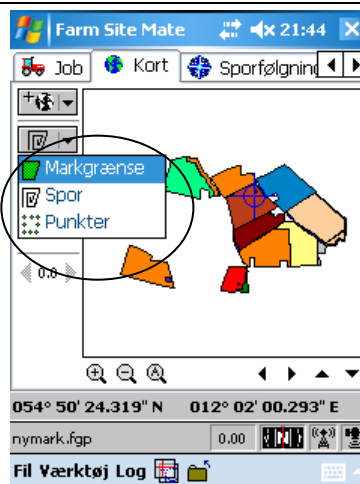
Før logningen startes skal du vælge, hvad der skal logges.

I drop-down menuen kan du vælge mellem:

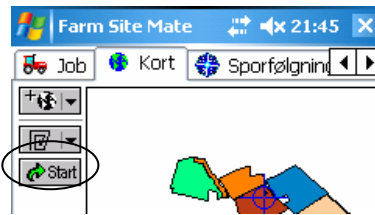
- Markgrænser (polygoner)
- Spor (Linier)
- Punkter

Hvis du vil opmåle et areal, skal du vælge Markgrænse.

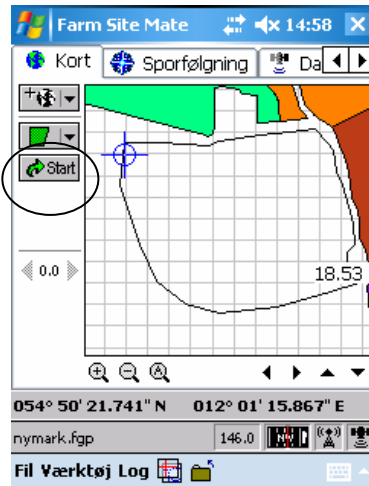
Vil du f.eks. opmåle dræn eller sprøjtespor, skal du vælge Spor. Vil du f.eks. opmåle brønde eller analysepunkter skal du vælge Punkter.



For at starte logningen trykkes på Start-ikonet i venstre side af skærmen.



Logningen kan sættes på pause ved at trykke på **Pause**.
Logningen afsluttes ved at trykke på **Stop**.



Overfør logninger til Næsgaard Markkort.

Overfør logning til Næsgaard Markkort/AgroSat.

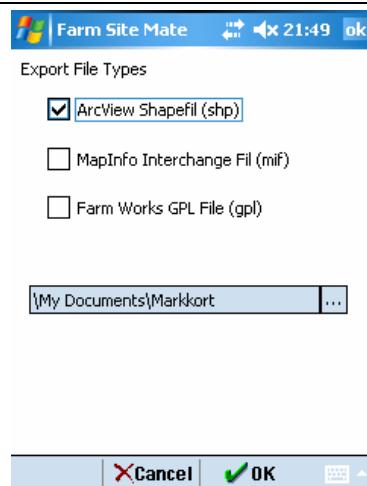
Når logningen er afsluttet i Farm Site Mate, skal logningen eksporteres til en shape-fil som placeres i en mappe på din Pocket PC. Herefter skal den importeres i Næsgaard Markkort.

Eksporter logning fra Farm Site Mate

Eksport af en logning sker ved at vælge menuen **Fil/ Eksporter job**.

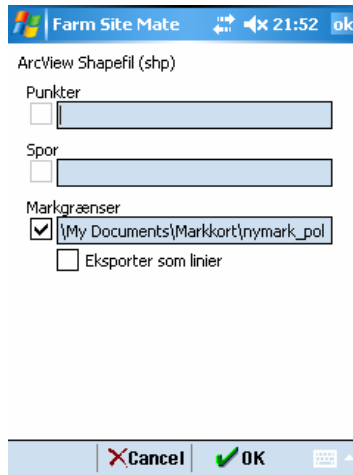
Nu åbnes denne dialog. Dialogens indstillinger skal være som vist her.

Tryk OK



Nu åbnes denne dialog. Dialogens indstillinger skal være som vist her, hvis du har målt markgrænser.

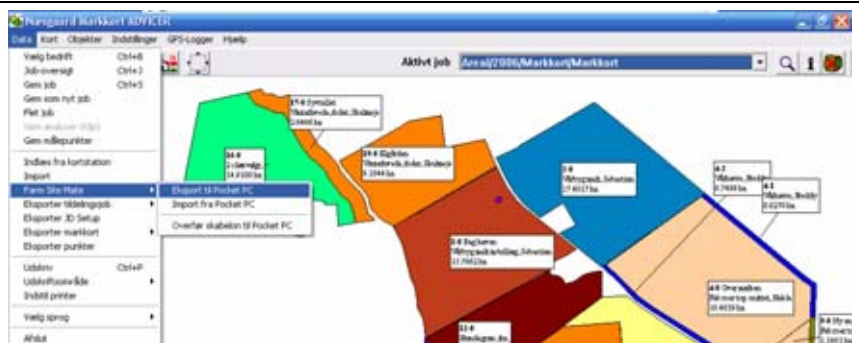
Tryk på **OK**. Herefter gemmes data i en Shape-fil på din Pocket PC.



Importer logning i Næsgaard Markkort.

Importer sker ved at logningen oprettes som et nyt job.

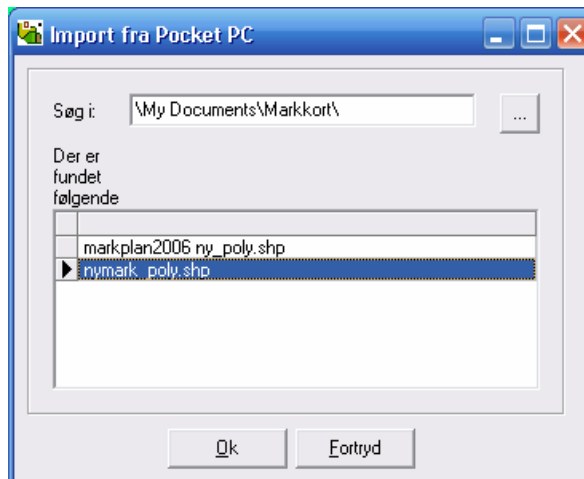
I Næsgaard Markkort vælges menuen **Data** og undermenuen **Farm Site Mate**. Dernæst vælges **Import fra Pocket PC**.



Nu fremkommer følgende dialog.

Shape-filerne der findes i den valgte mappe på Pocket PC'en fremkommer i listen nederst i dialogen. I listen skal du vælge den fil du vil importere. (Flere filer kan vælges med Ctrl+museklik). Klik herefter på **OK** for at importere.

Via knappen efter feltet **Søg i** kan du skifte til en anden mappe på Pocket PC'en.



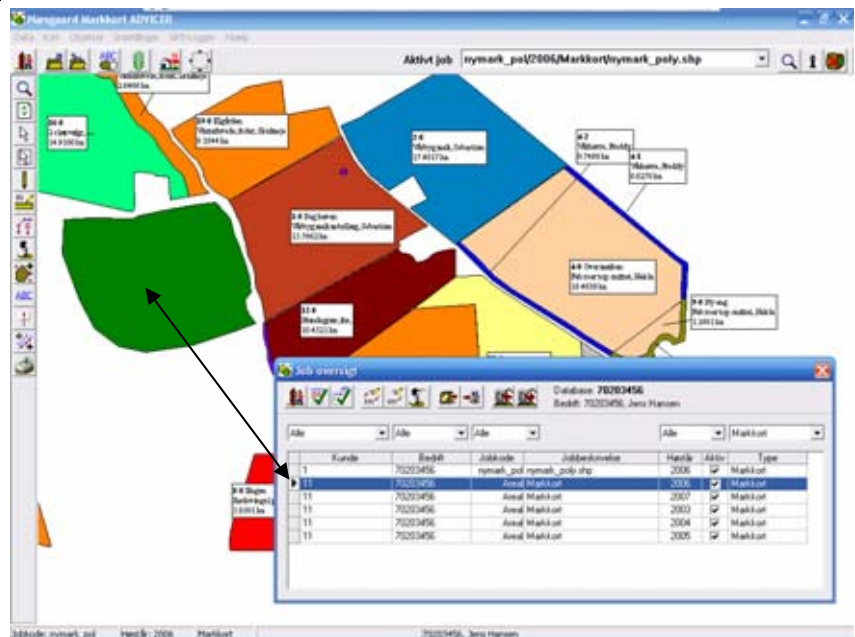
Nu fremkommer følgende dialog, hvor du eventuelt kan rette i oplysninger til det job, som data gemmes under.

Klik herefter på **Ok** for at importere data.

Har du valgt at importere flere filer, fremkommer dialogen én gang pr. fil.

Via knappen indstillinger kan du evt. ændre i forskellige parametre vedrørende importen.

I Joboversigten vil logningen nu fremkomme som et selvstændigt job. Dette kan nu indlæses på skærmen alene eller sammen med andre jobs. Du kan eventuelt kopiere logningen over i jobbet der indeholder dit markkort ved at anvende Kopier/sæt ind funktionen i menuen Objekter. Yderligere vejledning til Næsgaard Markkort findes i de andre afsnit af brugervejledningen. Læs mere under menuen **Hjælp/ brugervejledning**.



Log analysepunkter og bestillinger med Farm Site Mate.

Generelt.

Følgende vejledning beskriver, hvordan du logger analysepunkter med Farm Site Mate og efterfølgende overfører dem elektronisk til et laboratorium via Næsgaard Markkort/AgroSat.

Eksporтер først skabelon fra Næsgaard Markkort/AgroSat.

Opsætninger til Farm Site Mate.

For at kunne udveksle analysepunkter med et laboratorium, kræver det at Farm Site Mate forsynes med den korrekte opsætning **inden** du starter logningen. Opsætningerne i Farm Site Mate kaldes for skabeloner og kan udlæses direkte fra Næsgaard Markkort/AgroSat.

Skabelonen sikrer at de data du opsamler via Farm Site Mate kan tolkes korrekt af Næsgaard Markkort/AgroSat samt det laboratorium du vælger at eksportere bestillingerne til.

Skabelonen til Farm Site Mate kan kun eksporteres ud af Næsgaard Markkort/AgroSat, såfremt du har anskaffet din Farm Site Mate licens igennem os.

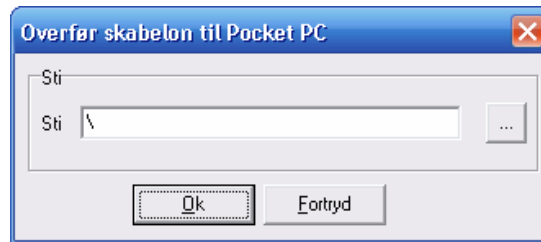
Skabelonen udlæses fra Næsgaard Markkort/AgroSat ved at vælge menuen **Data** og undermenuen **Farm Site Mate**. Herefter vælges menuen **Overfør skabelon til Pocket PC**.



Nu fremkommer følgende dialog.

Som standard vil filerne med skabelonen blive placeret i rodbiblioteket på Pocket PC'en. Med knappen bag stiftet kan du evt. vælge en anden placering.

Klik herefter **OK** for at overføre filerne.



Opret logfil til analyser

Baggrundskort

Når du skal logge analysepunkter i Farm Site Mate kan det være en fordel af have et baggrundskort med markgrænser indlæst. Tidligere i denne vejledning er det beskrevet hvordan du eksporterer et markkort fra Næsgaard Markkort/AgroSat til Farm Site og anvender det som et baggrundskort.

For at oprette en logfil skal du vælge fanebladet **Job**

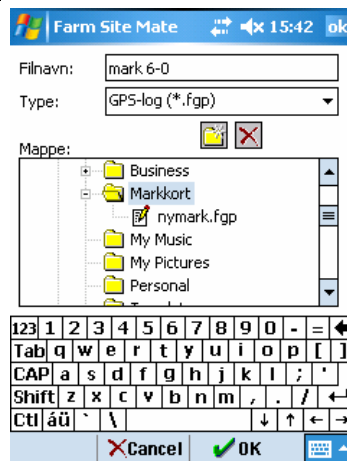
Tryk på knappen **Opret/Ret Job**

Nu åbnes et nyt vindue, hvor den nye fil skal navngives.

I feltet **Filnavn** indtastes navn på den logning der skal foretages.

Under **Folder** angives den folder, hvor logfilen skal gemmes.

Herefter trykkes **OK** i bunden af billedet.



Hvor mange logfiler?

Meget store logfiler kan medføre at Farm Site Mate bliver for langsomt og derfor giver fejl. Vi anbefaler derfor følgende:

Hvis du blot tager 1-2 analyser pr. mark, vil vi anbefale at du logger alle analysepunkterne i samme fil.

Hvis du tager 1-2 pr. hektar, vil vi anbefale at du opretter en logfil pr. mark.

Det kan være en fordel at der også indgår et kundenummer/navn i logfilnavnet, så du lettere kan genkende filen senere.

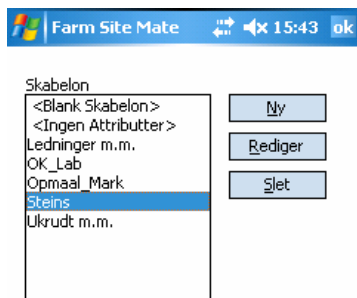
Når du har angivet logfilnavnet og klikket Ok, fremkommer skærbilledet, hvor du kan vælge den skabelon du vil anvende i prøvetagningen.

Vælg **Steins** hvis prøverne efterfølgende skal sendes til Steins laboratorium.

Vælg **OK_Lab** hvis prøverne efterfølgende skal sendes til OK Lab.

Afslut valget af laboratorium ved at klikke på **Ok** i bunden af skærbilledet.

Valgmulighederne Ledninger, Opmaal_Mark og Ukrudt, understøttes pt. ikke af Næsgaard Markkort.



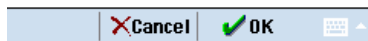
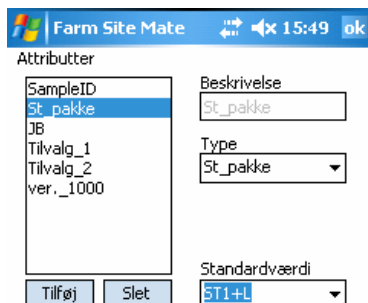
Mangler skabelonen

Hvis skabelonen mangler kan det være p.g.a. følgende:

- Du har ikke licens til Scoutingmodulet i Farm Site
- Du har ikke overført skabelonen fra Næsgaard Markkort (se tidligere i afsnittet).

Når du har valgt laboratorium fremkommer følgende dialog. I denne dialog kan du vælge standardværdier for bestillingspakke og eventuelt for manuelt Jb-logning.

Klik f.eks. på **St_pakke** i Attributter rammen. I feltet **Standard Værdi** kan du nu vælge mellem de bestillingspakker der findes ved Steins Laboratorium. Vælges f.eks. **ST1+L** vil det medføre at programmet foreslår denne bestilling på hver jordprøve.



Hvis du ønsker at foretage en visuel angivelse af Jb nummer for hver prøve, kan det være en fordel at angive en standard, som foreslås ved hver prøve. For at gøre dette skal du klikke på **Jb**. Herefter skal du vælge Jb nummeret i **Standard Værdi** feltet.

Farm Site Mate 15:49

Attributter

SampleID	Beskrivelse
St_pakke	Jb
Jb	Type
Tilvalg_1	Jb
Tilvalg_2	Standardværdi
ver._1000	17

Tilføj Slet

Cancel OK

Hvis ingen af standardpakkerne ikke dækker den analyse-type du ønsker, har du mulighed kombinere en standard-pakke med en eller to tilvalg. Først vælges en standardpakke, herefter trykkes på Tilvalg_1 og der vælges en Standardværdi.

Forlad herefter dialogen med **Ok** og godkend oprettelse af logfilen med **Ok**.

Farm Site Mate 15:51

Attributter

SampleID	Beskrivelse
St_pakke	Tilvalg_1
Jb	Type
Tilvalg_1	Tilvalg_1
Tilvalg_2	Standardværdi
ver._1000	Mnt

Tilføj Slet

Cancel OK

Dan prøveudtagningsgrid

Prøveudtagningsgrid

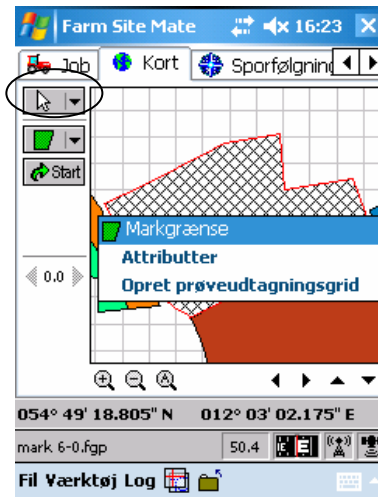
Når du logger analysepunkter skal du tage stilling til, om du ønsker et prøveudtagningsgrid lagt ned over marken. Med et grid kan du f.eks. få marken opdelt i celler på 1 ha.

Oprettelse af et prøveudtagningsgrid kræver at du har et markkort med markgrænser for de marker du vil udtage analyser på. Disse markgrænser kan evt. være et baggrundskort der er udlæst fra Næsgaard Markkort/AgroSat, eller det kan være en opmåling du har foretaget med GPS. (Se tidligere afsnit i denne vejledning).

Zoom ind på den mark som du vil placere et prøveudtagningsgrid på.

Vælg **pegeværktøj**. (Ikonet med pilen)

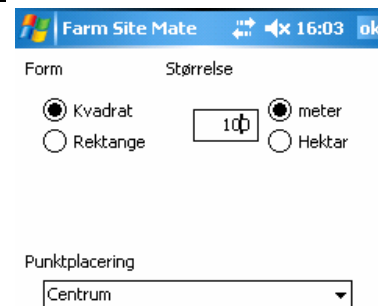
Peg på marken og hold pegningen i ca. 2-3 sek. Nu fremkommer der en menu. Vælg menuen **Opret prøveudtagningsgrid**.



I næste vindue vælges hvilken type grid der ønskes.

Brug f.eks. indstillingen som vist til højre.

Tryk **Ok**.



Nu fremkommer følgende besked. Læs den og klik **Ok**.

Det du nu skal gøre er at tegne en streg i den retning du vil have griddet skal ligge. Det gør du ved at holde pennen nede og trække den henover skærmen.

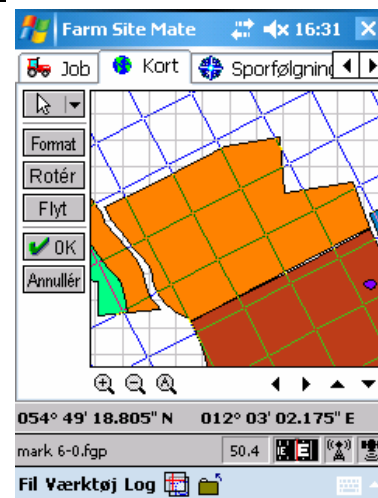


Nu vises griddet på den valgte mark.

Hvis griddet skal ændres trykkes på **Format**, **Rotér** eller **Flyt**.

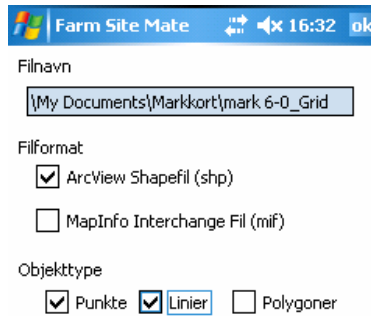
Med **Fortryd** kan du danne et nyt grid.

Tryk **Ok** hvis griddet er som ønsket. Herefter vil programmet gemme griddet i en shapefil, der automatisk indlæses som et baggrundskort.

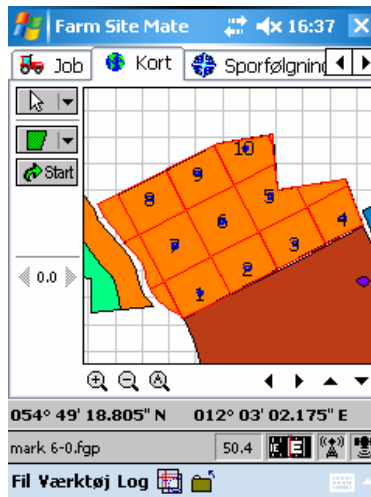


I dialogen der fremkommer, skal du vælge hvilket filformat griddet skal gemmes i. Vælg **Shapefil**.

Under objekttype skal du vælge, om du vil gemme griddet som punkter, linier eller polygoner. Vælg f.eks. **Punkter** og **Linier** og klik Ok.

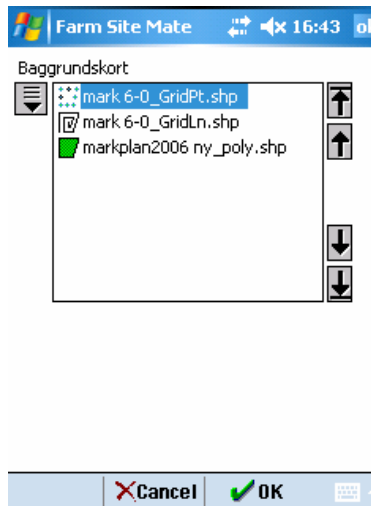


Nu vises de planlagte prøveudtagningspunkter på kortet. Du kan eventuelt få kørselsvejledning til et punkt ved at trykke på punktet og vælge menuen **Navigér til punkt**.



De filer der dannes med prøveudtagningsgrid/punkter, bliver i første omgang automatisk indlæst i programmet som baggrundskort. Ved at åbne Baggrundskortdialogen, kan du lukke en fil ved at pege på filen og klikke på drop down pilen for Baggrund og vælge menuen Luk.

Filerne med prøveudtagningsgrid/punkter kan også senere åbnes igen, så du ikke skal danne nye. De kan også importeres i Næsgaard Markkort.



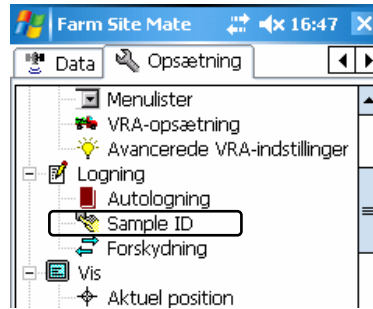
Logning af analysepunkter

Start logning af analysepunkter

Før du starter med at logge analysepunkter, skal du kontrollere programmets konfiguration for Manuel Logning.

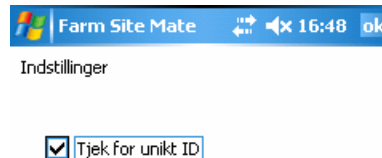
Vælg fanebladet **Opsætning**.

Vælg punktet **Sample ID**



I dialogen som fremkommer skal feltet Tjek for unik ID være markeret

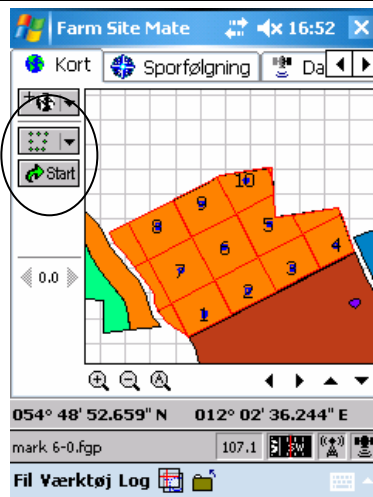
Dette vil sikre at du ikke får lov at registrere det samme æskenummer to gange (i samme logfil!)



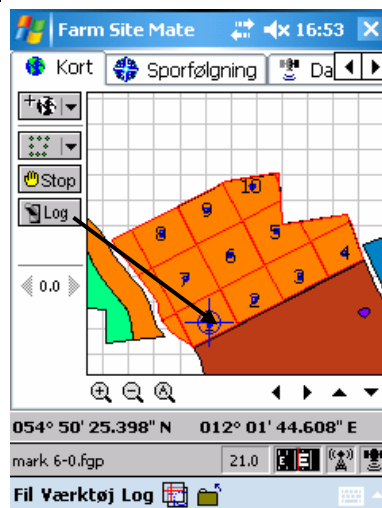
I menuen **Log** vælges **Punkter**.

Du kan også vælge Punkter via ikonet i venstre side.

Tryk herefter på knappen **Start** for at igangsætte logning af analysepunkter.



Når en prøve er udtaget og du befinder dig på den ønskede position i marken, trykker du på knappen **Log**.



Hver gang der trykkes på Log åbner denne dialog.

Her skal du angive analysens nummer (æskenummeret) i **SampleID** feltet.

I **St_pakke** feltet (eller **OK_pakke** feltet) vælges den bestillingspakke du ønsker. Dvs. det som du ønsker prøven analyseret for.

På sidste side i denne vejledning findes en oversigt over mulige pakker.

I feltet **Jb** kan du eventuelt angive en visuel fastsættelse af Jb nummeret.

Godkend logningen med **Ok**.

Breddegrad	054° 50' 25.398" N
Længdegrad	012° 01' 44.608" E
Altitude	0.00 m
SampleID	787876
St_pakke	ST1+L
Jb	ST1+L
Tilvalg_1	ST2
Tilvalg_2	ST2+L

ST1+L
 ST2
 ST2+L
 ST2+L+M1
 ST2+L+M2
 ST2+M1

Fortsæt logning

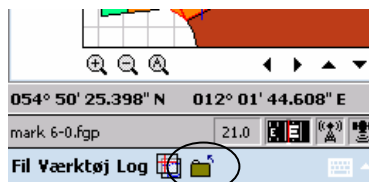
Herefter udtager du næste jordprøve og når denne skal registreres trykker du igen på Log og proceduren med angivelse af prøvenummer, bestillingspakke og eventuelt Jb nummer gentages.

Eksportér analyselogninger fra Farm Site Mate

Eksportér punkter

Når logningen er færdig, skal du eksportere analysepunkterne til en fil på din Pocket PC. Herefter kan de importeres i Næsgaard Markkort/AgroSat. (Kræver at du har licens til Analyse-kortmodulet).

For at eksportere data trykkes på eksport-ikonet. (Eller programmet forlades, så fremkommer samme dialog).



I eksportdialogen vælges følgende og der trykkes **Ok**.

Ønsker du at eksportere dette job?

Ja
 Nej

I fremtiden...

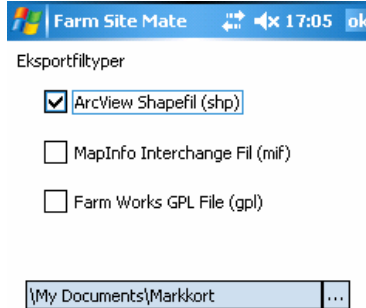
Eksporter ALTID jobfiler
 Eksporter ALDRIG jobfiler
 SPØRG hver gang en jobfil gemmes

Nu fremkommer følgende dialog.

Her skal du markere ud for ArcView Shapefil(shp)

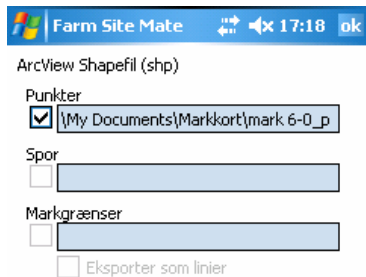
Hvis du ønsker en anden placering af eksportfilerne, skal du trykke på knappen med de 3 prikker. Så for du en stifinder frem, hvor du kam vælge en placering af filerne.

Tryk **OK** for at gå videre



I denne dialog skal du vælge **punkter** under afsnittet Shapefil.

Tryk herefter **Ok** for at igangsætte eksporten.



Importér analysepunktlogning i Næsgaard Markkort/AgroSat

Import af en analyselogning fra Farm Site Mate foretages ved at vælge menuen **Data** og undermenuen **Farm Site Mate**. Herefter vælges menuen **Import fra Pocket PC**.

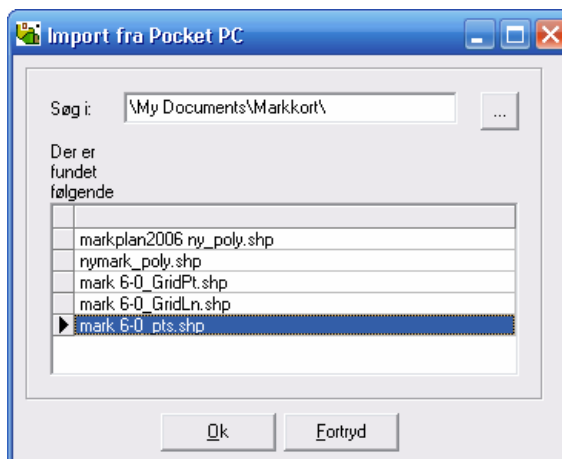


Nu fremkommer følgende dialog.

Shape-filerne der findes i den valgte mappe på Pocket PC'en fremkommer i listen nederst i dialogen.

I listen skal du vælge den fil du vil importere. Flere filer kan vælges med Ctrl + museklik. Klik herefter på **Ok** for at importere.

Via knappen efter feltet **Søg i** kan du skifte til en anden mappe på Pocket PC'en.



Når du har valgt den fil du vil importere, fremkommer følgende dialog, hvor du eventuelt kan rette i oplysninger til det job, som data gemmes under.

Klik herefter på **Ok** for at importere data.

Har du valgt at importere flere filer, fremkommer dialogen én gang pr. fil.

Via knappen **Indstillinger** kan du evt. ændre i forskellige parametre vedrørende importen.

The 'Import' dialog box contains the following fields and options:

- Kunde: [i] (dropdown)
- Bedrift: 1 (dropdown)
- Høstår: 2006 (dropdown)
- Jobkode: mark 6-0_pts. (text)
- Jobbeskrivelse: mark 6-0_pts.shp (text)
- Job er aktivt
- Buttons: Ok, Fortryd, Indstillinger

Når du ved analysepunktlogningen har anvendt de skabeloner, som medfølger i programmet, vil programmet automatisk genkende filen og importere den som et analysekort.

Det betyder at programmet selv "udfylder" dialogen Indstillinger og data "oversættes" så eksport til laboratorier kan foretages via de filformater vi har aftalt med hvert laboratorium.

The 'Indstillinger' dialog box contains the following settings:

- Projektion i filen: Lon/Lat WGS84 (dropdown)
- Enheder i filen: meter (dropdown)
- Forbind liniestykker i blokke
- Spejling:
 - Ingen spejling
 - Spejling over den vandrette akse
 - Spejling over den lodrette akse
- Shape Fields (highlighted):
 - Importer data som analysejob
 - Hent analyseprofil fra: ST_PAKKE (dropdown)
 - Hent analyseid fra: SAMPLEID (dropdown)
 - Hent JB fra: JB (dropdown)
- Buttons: Ok, Fortryd

I Joboversigten kan logningen nu vælges som et analysejob.

The 'Job-oversigt' window displays the following table:

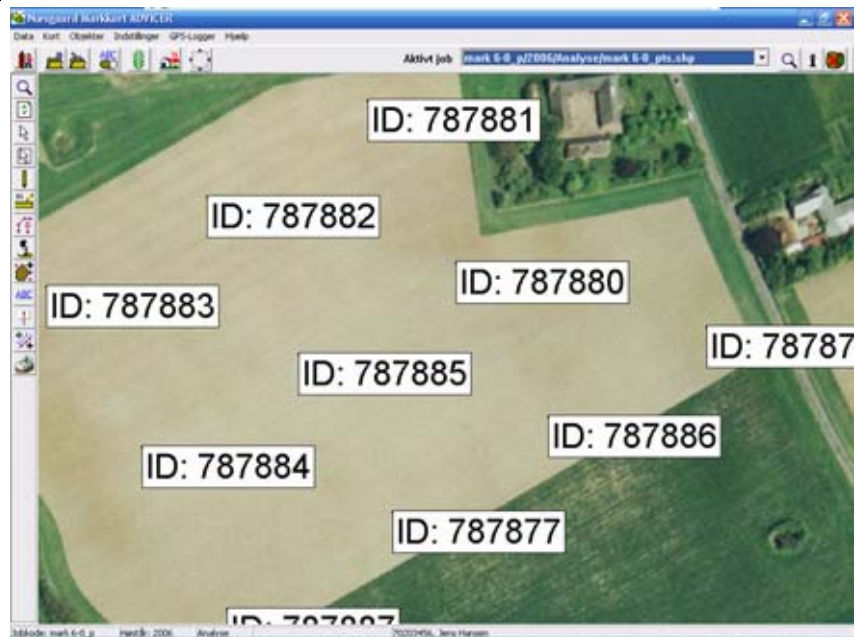
	Kunde	Bedrift	Jobkode	Jobbeskrivelse	Høstår	Aktiv	Type
1		70203456	mark 6-0_pj	mark 6-0_pts.shp	2006	<input checked="" type="checkbox"/>	Analyse

Åbnes jobbet vil det f.eks. se således ud.

Bemærk: Analysejobbet har endnu ikke nogen markgrænse. Det er unødvendigt at forsyne jobbet med en markgrænse idet prøvelogningerne skal sendes til et laboratorium.

Analyseresultaterne kan forsynes med en markgrænse, når de kommer tilbage fra laboratoriet. Eventuelt ved at man ved import af resultatfilen "klipper" den op imod et markkort.

Yderligere beskrivelse findes i andre afsnit af programmets brugervejledning.



Redigering af bestillinger

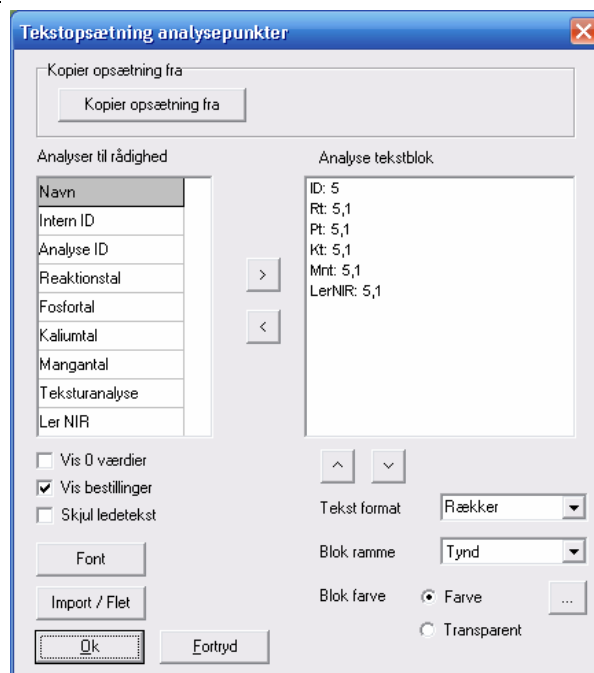
Det er muligt at redigere i de bestillinger der er angivet ved logning med Farm Site Mate.

Hvis du vil vise hvad bestillingerne indeholder for hvert analysepunkt, skal du gøre følgende:

Åbn **Jobinfo** dialogen for jobbet. Vælg fanebladet **Analysér**. Vælg ikonet **Tekstop-sætning analysepunkter**.

Nu fremkommer dialogen, som er vist til højre.

I dialogen afkrydser du punktet **Vis bestillinger** og trykker **Ok**.



Kortet viser nu hvad der er bestilt for hvert analysepunkt.

Hvis du vil ændre i bestillingen for et analysepunkt, skal du åbne Jobinfo dialogen for jobbet. Vælg dernæst fanebladet **Analyse data**.

Hvis du vil slette et analysepunkt, skal du anvende programmets slettefunktion. Dvs. vælg analysepunktet med Vælg objekt og vælg herefter funktionen Slet aktivt punkt.



Tabellen indeholder bestillingerne.

Hver række er en bestilling. Prøvenummeret fremgår af kolonnen ID. Hvis et æske-nummer er forkert kan det rettes direkte i kolonnen.

De øvrige kolonner viser analysetypen i overskriften. Hvis der er et Y i kolonnen, betyder det at den pågældende jordprøve skal analyseres for analysetypen. Et N betyder at der ikke skal analyseres for analysetypen. Du kan rette direkte i kolonnen.

Ink.ID	ID	Rt	Pt	Kt	Mnt	Jb	LerNIR
1	787877	0.0	Y	0.0	Y	0.0	Y
2	787878	0.0	Y	0.0	Y	0.0	Y
3	787880	0.0	Y	0.0	Y	0.0	Y
4	787881	0.0	Y	0.0	Y	0.0	Y
5	787882	0.0	Y	0.0	Y	0.0	Y
6	787883	0.0	Y	0.0	Y	0.0	Y
7	787884	0.0	Y	0.0	Y	0.0	Y
8	787885	0.0	Y	0.0	Y	0.0	Y
9	787886	0.0	Y	0.0	Y	0.0	Y
10	787887	0.0	Y	0.0	Y	0.0	Y

Analyseresultater

Værdikolonnen under hver analysetype vil på et færdiganalyseret job indeholde analyseresultatet.

Hvis du har foretaget en visuel vurdering af Jb nummeret vil din vurdering befinde sig i værdikolonnen under Jb.

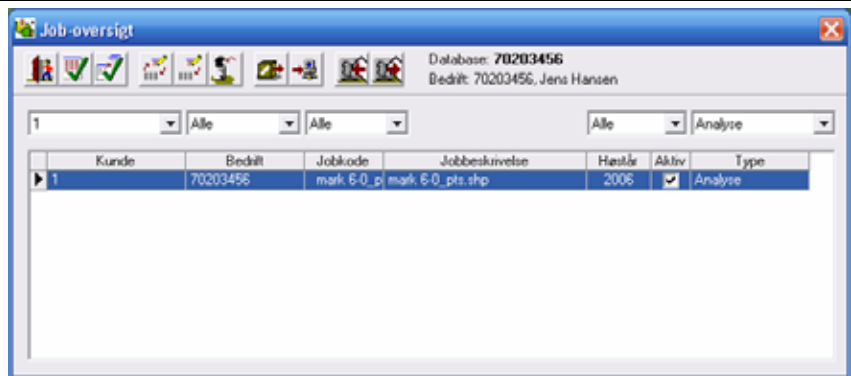
Bemærk: Den visuelle vurdering af Jb nummeret vil komme med i filen der sendes til laboratoriet. Dette er for ikke at miste informationen i den endelige resultatfil.

Eksport af bestillinger til laboratorium

For at eksportere bestillingerne til laboratorium, skal du vælge Job-oversigten.

Afgræns korttypen på Analyse.

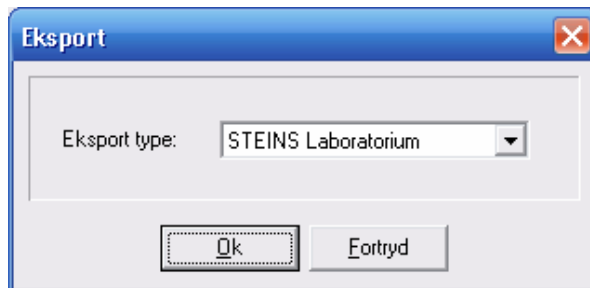
Markér de analysejobs der skal medtages i eksporten. Du kan vælge flere jobs ved at holde Ctrl-tasten nede samtidig med at du klikker med musen.



Tryk på ikonet **Eksportér udvalgte til laboratorium**



I **Eksport type** vælges det format, som du vil eksportere i. Herefter klikkes på **Ok**.



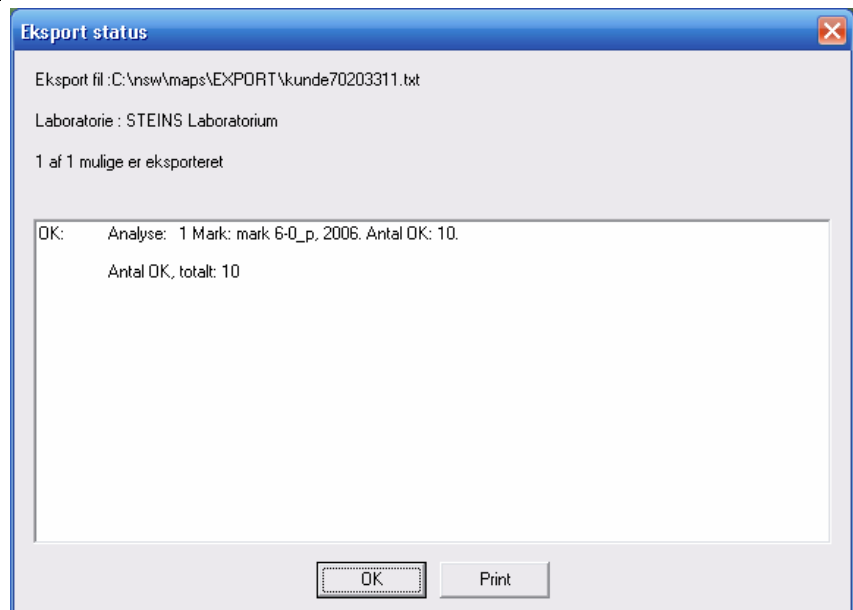
Nu åbner en Stifinder, hvor du skal angive placering og filnavn. Klik herefter på **Gem** for at udføre eksporten.



Efter eksporten fremkommer en status, der viser eventuelle fejl i forbindelse med eksporten.

Filens sendes herefter til laboratoriet samme med jordprøverne.

Vedrørende import af analyseresultaterne henviser vi til programmets øvrige vejledninger.



Oversigt over bestillingspakker

Skabelonen der kan udlæses fra Næsgaard Markkort til Farm Site Mate indeholder følgende mulige pakker/bestillinger.

Pakke/bestilling	Gruppe	Rt	Pt	Kt	Mgt	Cut	Mnt	Ler NIR	Ler%	Jb**	Cat	Nat	Fet	Znt	Bt	Humus	C	N
ST1	Steins	x	x	x														
ST1+L	Steins	x	x	x				x										
ST2	Steins	x	x	x	x													
ST2+M1	Steins	x	x	x	x						x	x	x					
ST2+M2	Steins	x	x	x	x	x					x	x	x	x				
ST2+L	Steins	x	x	x	x			x										
ST2+L+M1	Steins	x	x	x	x			x			x	x	x					
ST2+L+M2	Steins	x	x	x	x	x		x			x	x	x	x				
ST3	Steins	x	x	x	x	x												
ST3+L	Steins	x	x	x	x	x		x										
Rt+LerNi	Steins	x						x										
Rt+Kt	Steins	x		x														
Rt	Steins	x																
Pt	Steins		x															
Kt	Steins			x														
Mgt	Steins				x													
Cut*	Steins					x												
Mnt*	Steins						x											
Ler-NIR*	Steins							x										
Jb*	Steins									x								
C*	Steins																x	
N*	Steins																	x
Humus*	Steins															x		
Bt*	Steins														x			
OK-STD	Ok Lab	x	x	x	x													
OK-STD+C	Ok Lab	x	x	x	x	x												
OK-STD+L	Ok Lab	x	x	x	x				x									
OK-STD+C+L	Ok Lab	x	x	x	x	x			x									
Rt	Ok Lab	x																
Pt	Ok Lab		x															
Kt	Ok Lab			x														
Mgt	Ok Lab				x													
Cut*	Ok Lab					x												
Mnt*	Ok Lab						x											
LerPct*	Ok Lab								x									
Humus*	Ok Lab															x		
Bt*	Ok Lab														x			
Jb*	Ok Lab									x								
C*	Ok Lab																x	
N*	Ok Lab																	x

*) kan vælges som ekstra tilvalg til analysepakker

**) Bestilling af Jb medfører også at der leveres procenter for Grovsand, Finsand, Silt, Ler og Humus.