

Hent markkort fra IMK

Generelt

Du har mulighed for at hente dit seneste markkort fra NaturErhvervstyrelsen Internet Markkort(IMK 2.0) direkte ind i Næsgaard Markkort.

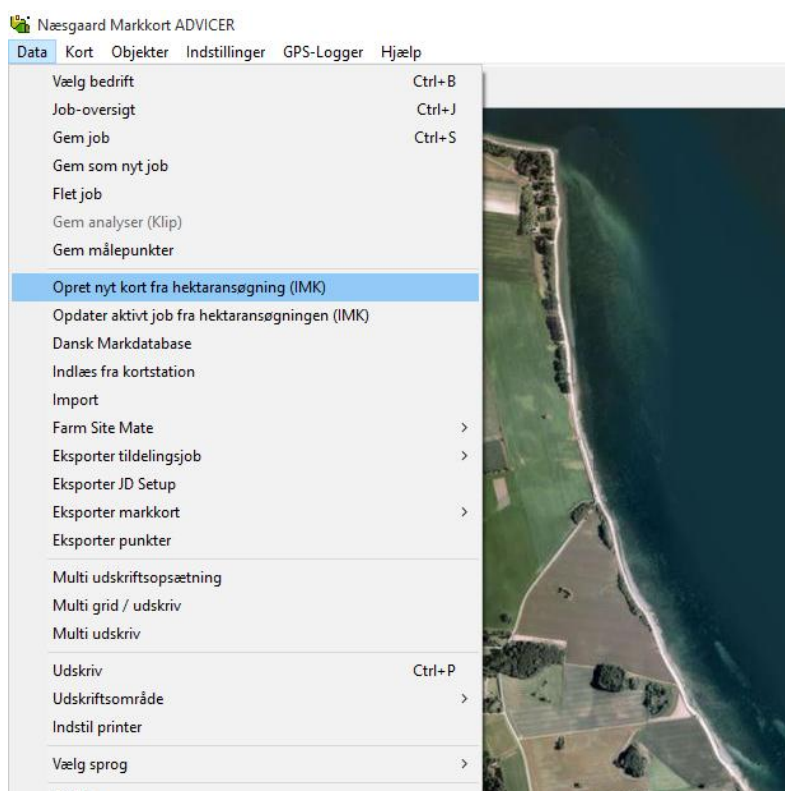
Du kan enten vælge at oprette et nyt job med det seneste markkort fra IMK, eller du kan vælge at opdatere dit nuværende markkort med markkortet fra IMK

Se dokumentationen for anvendelse af Internet Markkortet på Direktoratet for NaturErhvervstyrelsen hjemmeside.

NaturErhvervstyrelsen Internet Markkort findes på adressen: <http://www.naturerhverv.dk/tastselv>

Opret nyt kort fra hektaransøgning (IMK)

Vælg "Opret nyt kort fra hektaransøgning (IMK)" under menuen Data



Indtast herefter det CVR nr. som du ønsker at hente fra.

Tryk **Ja** for at fortsætte

CVR

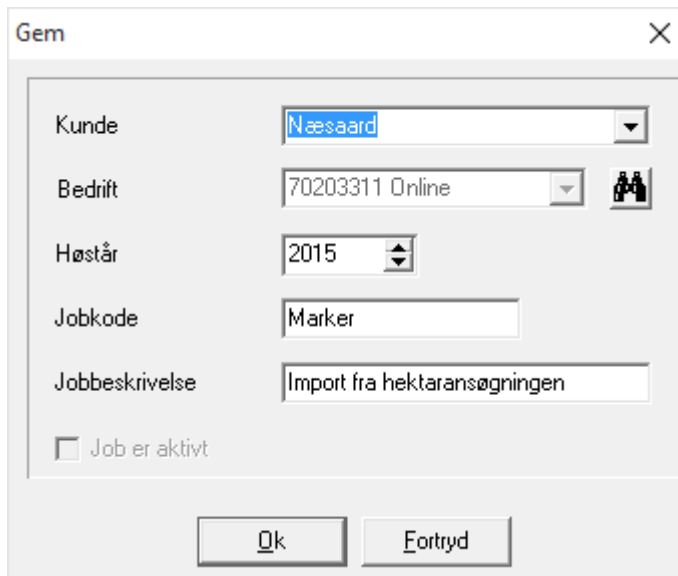
Angiv CVR nr.

**Du er ved at hente data fra NaturErhvervstyrelsen.
Faciliteten må ikke misbruges til at hente data, der ikke er relevant for dig.**

Ønsker du at fortsætte? (J/N)

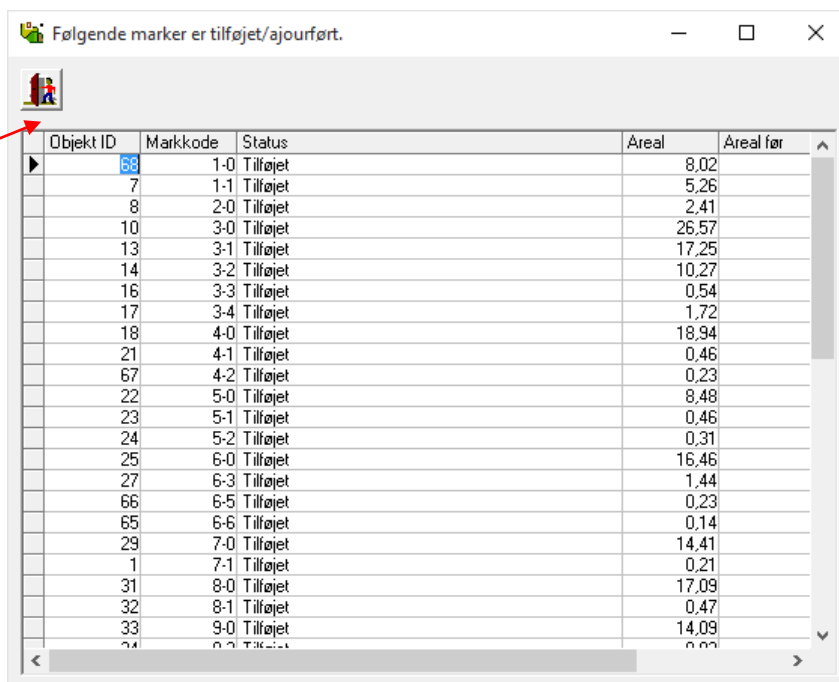
Herefter komme følgende dialog frem som du udfylder med **Kunde, Bedrift, Høstår, Jobkode, Jobbeskrivelse**

Tryk **Ok** for at fortsætte.



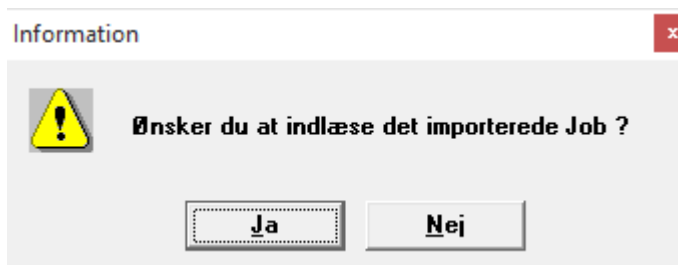
Dialogen til højre viser en status over hvilke marker der er tilføjet.

Klik på knappen **Luk** for at fortsætte

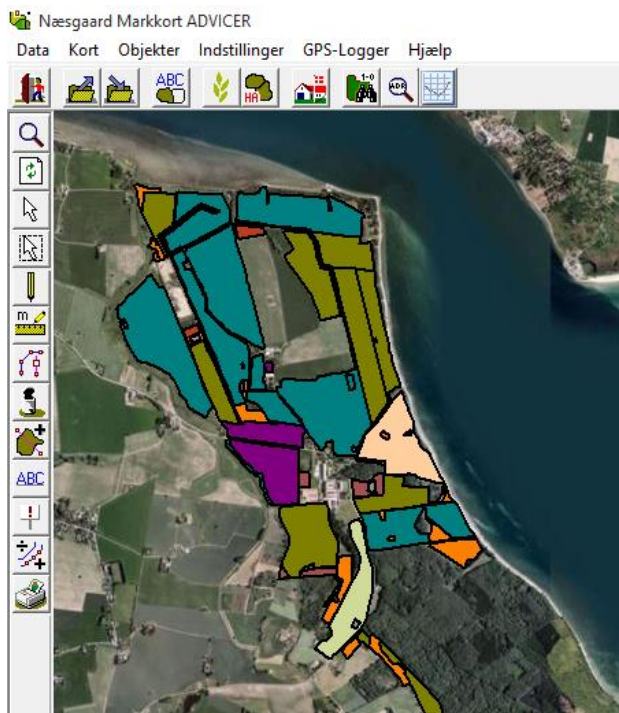


Objekt ID	Markkode	Status	Areal	Areal før
68	1-0	Tilføjet	8,02	
7	1-1	Tilføjet	5,26	
8	2-0	Tilføjet	2,41	
10	3-0	Tilføjet	26,57	
13	3-1	Tilføjet	17,25	
14	3-2	Tilføjet	10,27	
16	3-3	Tilføjet	0,54	
17	3-4	Tilføjet	1,72	
18	4-0	Tilføjet	18,94	
21	4-1	Tilføjet	0,46	
67	4-2	Tilføjet	0,23	
22	5-0	Tilføjet	8,48	
23	5-1	Tilføjet	0,46	
24	5-2	Tilføjet	0,31	
25	6-0	Tilføjet	16,46	
27	6-3	Tilføjet	1,44	
66	6-5	Tilføjet	0,23	
65	6-6	Tilføjet	0,14	
29	7-0	Tilføjet	14,41	
1	7-1	Tilføjet	0,21	
31	8-0	Tilføjet	17,09	
32	8-1	Tilføjet	0,47	
33	9-0	Tilføjet	14,09	

Svar **Ja** til spørgsmålet i dialogen der er vist til højre hvis du ønsker at arbejde videre med det nye kort. Hvis du svare **Nej** kan du altid gå i Job-oversigten og hente kortet senere.



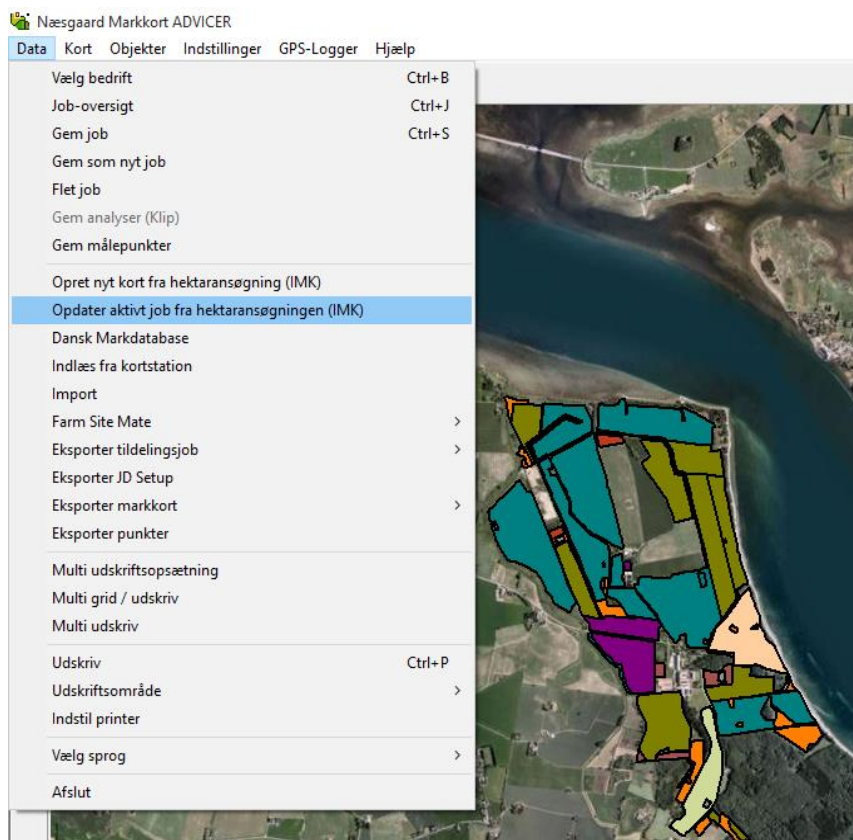
Du har nu hentet et markkortet fra IMK og er klar til at arbejde videre med dit kortet.



Opdater aktiv job fra hektaransøgningen (IMK)

Før du bruger funktionen **Opdater aktiv job fra hektaransøgningen (IMK)** skal du hente dit markkort frem på skærmen. Herefter går du i menuen **Data** og vælger **Opdater aktiv job fra hektaransøgning (IMK)**

Bemærk: det eksisterende markkort bliver ikke slettet eller overskrevet.



Indtast herefter det CVR nr. hvor du ønsker at hente fra. Tryk **Ja** for at fortsætte

CVR

Angiv CVR nr.

Du er ved at hente data fra NaturErhvervstyrelsen. Faciliteten må ikke misbruges til at hente data, der ikke er relevant for dig.

Ønsker du at fortsætte? (J/N)


Herefter komme følgende dialog frem som du udfylder med **Kunde, Bedrift, Høstår, Jobkode, Jobbeskrivelse**

Tryk **Ok** for at fortsætte.

Bemærk: Der bliver oprettet et nyt Job, sådan at eksisterende markkort ikke bliver slettet eller overskrevet.

Gem fra NaturErhvervsstyrelsen ✕

Kunde

Bedrift 

Høstår


Jobkode

Jobbeskrivelse

Job er aktivt

Når kortet er opdateret vises en status over hvilke marker der er tilføjet og ændret.

Tryk på knappen **Luk** for at gå til det opdaterede kort.

 Følgende marker er tilføjet/ajourført. - □ ✕

Objekt ID	Markkode	Status	Areal	Areal før
68	1-0	Ajourført	8,02	8,02
7	1-1	Ajourført	5,26	5,26
8	2-0	Ajourført	2,41	2,41
10	3-0	Ajourført	26,57	26,57
13	3-1	Ajourført	17,25	17,25
14	3-2	Ajourført	10,27	10,27
16	3-3	Ajourført	0,54	0,54
17	3-4	Ajourført	1,72	1,72
18	4-0	Ajourført	18,94	18,94
21	4-1	Ajourført	0,46	0,46
67	4-2	Ajourført	0,23	0,23
22	5-0	Ajourført	8,48	8,48
23	5-1	Ajourført	0,46	0,46
24	5-2	Ajourført	0,31	0,31
25	6-0	Ajourført	16,46	16,46
27	6-3	Ajourført	1,44	1,44
66	6-5	Ajourført	0,23	0,23
65	6-6	Ajourført	0,14	0,14
29	7-0	Ajourført	14,41	14,41
1	7-1	Ajourført	0,21	0,21

Kortet vises på skærmen, og er klar til brug.

Bemærk: Hvis du ønsker at hente det gamle Markkort frem igen skal du gå i Job-oversigten og hente kortet igen

